



Bienvenue à la 15e Escadre de Moose Jaw!

du Centre de ressources pour les familles des militaires de Moose Jaw (CRFM)

Dernière révision: avril 2024



Centre de ressources pour les familles des militaires de Moose Jaw

15^e Escadre Moose Jaw
CP 5000
Moose Jaw, SK
S6H 7Z8

Téléphone: 306-694-2273
Télécopieur: 306-694-2845
Courriel: registrations@moosejawmfr.ca
Site Internet: www.sbmfc.ca/moosejaw
Facebook: www.facebook.com/mfrc.moosejaw

Centre d'apprentissage pour les jeunes enfants: 306-694-2222 poste 5318

Pour contacter un membre du personnel du CRFM, veuillez appeler le standard téléphonique de la 15e Escadre 306-694-2222 et choisir l'un des postes ci-dessous:

Directeur exécutif - poste 2274

Gestionnaire des opérations supérieures - poste 5315

Gestionnaire de bureau - poste 5320

Liaison avec la communauté / Accueil - 306-694-2273

Coach de style de vie militaire / Travailleuse sociale - poste 2892

Navigatrice familiale - poste 5316

Services de soutien aux familles / Coordinatrice du Programme pour les familles des vétérans
(PFV) - poste 5324

Spécialiste du soutien communautaire - poste 2694

Le CRFM de Moose Jaw adhère strictement au code de confidentialité des centres de ressources pour les familles de militaires. Toutes les informations personnelles ne doivent pas être utilisées ou divulguées à des fins autres que celles pour lesquelles elles ont été collectées, sauf avec le consentement de la personne ou tel que requis par la loi.

Remarque: Un exemplaire complet du Code de protection des renseignements personnels des centres de ressources pour les familles de militaires est disponible au bureau du CRFM de Moose Jaw ou sur notre site Web: www.sbmfc.ca/moosejaw

Icônes provenant de www.flaticon.com

Nous nous sommes efforcés de garantir l'exactitude des informations fournies dans ce paquet; toutefois, nous n'assumons aucune responsabilité en cas d'erreurs et/ou d'omissions.

Table des Matières

15^e Escadre	1
À propos de la Saskatchewan	2
Informations sur les véhicules	2
Immatriculation des véhicules	2
Permis de conduire	2
Code de la route	3
Coordonnées pour les compagnies d'utilité publique	3
Recyclage	3
Clinique médicales et dentaires	4
Hôpital	4
Cliniques sans rendez-vous.....	4
Ligne Info-Santé Saskatchewan.....	4
Carte d'assurance maladie.....	4
Infirmières de santé publique	5
Réseau de médecins à l'intention des familles des militaires Calian	5
Information sur les écoles et sur les garderies	6
Information sur les écoles	7
Conseils scolaires	7
Écoles publiques	7
Écoles catholiques	8
Autres écoles.....	8
Centre de ressources pour les familles de militaires (CRFM)	9
Restez connecté à notre CRFM!	9
Intégration à la communauté	10
Événements.....	11
Opportunités de bénévolat.....	11
Développement des enfants.....	13
Centre d'apprentissage pour les jeunes enfants	14
Plan de garde familiale.....	14
Garde d'enfants d'urgence.....	14
Parents & Tout-petits	15
Séparation et réunion des familles.....	16
Soutien à la garde d'enfants.....	17
Événements & Ressources	18
Courrier outremer	18
Ligne d'infos pour les familles	18
Services de santé mentale	19
Institut des familles solides	20
Centre d'apprentissage familial « La Ruche »	21
Programme pour les familles des vétérans	21
Le programme pour les familles des vétérans.....	23
Services	23
Ressources.....	23
Ressources communautaires du CRFM	24

15^e Escadre

Bienvenue à la 15e Escadre Moose Jaw! La 15e Escadre est le centre d'entraînement du personnel navigant de l'ARC. L'Escadre comprend la 2^e École de pilotage des Forces Canadiennes et le 431^e Escadron de démonstration aérienne (Snowbirds) situés à Moose Jaw, SK et la 3^e École de pilotage des Forces Canadiennes située à Portage La Prairie, MB. L'escadre est le site principal d'entraînement en vol de l'OTAN au Canada (NFTC) et de la formation d'entraînement au vol et des services de soutien (FEVS).

La 15^e Escadre est responsable de 7 différents aéronefs qui incluent: CT-156 Harvard II, CT-155 Hawk, CT-114 Tutor, CH-139 Jet Ranger, Bell 412 CF, Grob 120A et le C90B King Air.

Les services de la 15^e Escadre de Moose Jaw comprennent :

- CANEX
- Bureau de poste
- Chapelle
- Arena Red Knight
- Piscine
- Centre d'entraînement
- Centre de fitness
- Deux aires de jeux
- Parc d'eau
- Patinoire extérieure
- 175 résidences militaires privées
- 130 logements individuels
- Centre de ressources pour les familles de militaires
 - Centre d'apprentissage pour les jeunes enfants



À propos de la Saskatchewan

- La Saskatchewan est la province la plus ensoleillée du Canada. Elle reçoit entre 2000 et 2500 heures d'ensoleillement par année.
- La Saskatchewan est située dans le fuseau horaire du Centre du Canada. Nous ne changeons jamais l'heure.
- La taxe provinciale de la Saskatchewan est de 6%.
- Le nom Saskatchewan vient du mot amérindien « kisiskatchewan » qui veut dire « fleuve qui coule rapidement ». Plus de la moitié de la superficie de la Saskatchewan est couverte par des forêts.

Informations sur les véhicules

Immatriculation des véhicules

La Saskatchewan a un programme obligatoire d'immatriculation et d'assurance des véhicules. Lorsqu'un propriétaire de véhicule achète des plaques d'immatriculation, il achète également une assurance de base qui comprend une couverture pour les dommages causés à son propre véhicule, sous réserve d'une franchise de 700\$. Consultez www.sgi.sk.ca pour plus d'informations.

Permis de conduire

Les nouveaux résidents qui souhaitent conduire en Saskatchewan doivent obtenir un permis de conduire de la Saskatchewan dans les 90 jours suivant le déménagement dans la province ou à l'échéance de leur permis de conduire provenant de la province d'origine. Si vous avez un permis de conduire avec restrictions, vérifiez avec votre juridiction précédente puisque certaines restrictions peuvent avoir préséance sur cette condition.

« Saskatchewan Government Insurance » (SGI) est le principal assureur des véhicules en Saskatchewan. Tous les véhicules provenant d'une autre province doivent subir une inspection obligatoire. Pour de plus amples informations, consultez le site Internet suivant : <http://www.sgi.sk.ca/>

Les bureaux de SGI sont situés au 105 4e Avenue NO à Moose Jaw. Pour plus d'informations sur les heures d'ouverture, etc., veuillez les contacter directement au 1-844-855-2744.



Code de la route

Chaque province a des restrictions et des lois de circulation différentes. Par exemple, les systèmes de détection radar sont autorisés dans certaines provinces (comme la Saskatchewan), mais pas dans d'autres. De plus, la Saskatchewan a des restrictions concernant les vitres teintées non fabriquées en usine sur les véhicules (veuillez consulter www.iwfa.com pour obtenir des clarifications). Si vous avez des questions ou des préoccupations concernant les restrictions concernant les véhicules et les lois de la circulation, veuillez communiquer avec votre service de police provincial.

Coordonnées pour les compagnies d'utilité publique

Connexion / déconnexion des services publics (eau et égouts)	306-694-4400	
SaskEnergy Natural Gas	1-800-567-8899	www.saskenergy.com
SaskPower (électricité)	1-888-757-6937	www.saskpower.com
Taxe foncière et évaluation	306-694-4400	
SaskTel	1-800-727-5835	www.sasktel.com
Shaw Cable	1-888-472-2222	www.shaw.ca
Bell	1-866-778-5529	www.bell.ca
SARCAN Recycling	306-692-4285	

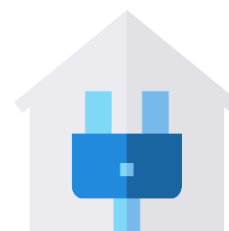
Adresse express @ www.expressaddress.com offre aux clients résidentiels un moyen pratique d'informer plusieurs organisations de la Saskatchewan de votre déménagement. Vous pouvez vous inscrire en même temps pour le téléphone, l'électricité, le gaz, l'eau / les égouts, les permis de conduire, le permis pour animaux de compagnie et l'immatriculation des véhicules.

Recyclage

La ville de Moose Jaw offre un service de collecte de recyclage. Veuillez visiter www.moosejaw.ca pour tous les détails.

SARCAN Recycling, situé au 50, rue Manitoba Est, accepte également une gamme d'articles recyclables et rembourse le dépôt initialement payé au moment de l'achat. Veuillez visiter www.sarcana.ca pour les heures et une liste des articles acceptés.

Veuillez noter qu'à partir de janvier 2024, SARCAN déménagera au 52 Highland Rd.



Clinique médicales et dentaires

Comment puis-je trouver des informations sur un médecin ?

Vous pouvez trouver des informations sur l'adresse du cabinet d'un médecin, sa formation, ses qualifications, sa langue, sa spécialité, son autorisation d'exercer et ses antécédents disciplinaires en utilisant la boîte de recherche de médecin qui se trouve en haut à gauche du site Web suivant: College of Physicians and Surgeons of Saskatchewan (CPSS) <https://www.cps.sk.ca/imis>

Pour trouver un dentiste acceptant de nouveaux patients, visitez : www.saskdentists.com

Hôpital

Dr. F.H Wigmore Regional Hospital
55 Diefenbaker Drive
306-694-0200



Cliniques sans rendez-vous

Alliance Health Medical Clinic
890-A Lillooet Street W
306-691-0030

Crescent View Urgent Care Clinic
131 1st Avenue NE
306-691-2040

Ligne Info-Santé Saskatchewan

Ligne Info-Santé: Composez le 811

La ligne Info-Santé est un service téléphonique gratuit, confidentiel et offert 24h/7. Des infirmières qualifiées donnent des conseils de santé ou de l'information immédiate et professionnelle. Elles peuvent également vous diriger vers la source de soin appropriée.

Carte d'assurance maladie

Tous les résidents de la Saskatchewan doivent s'inscrire eux-mêmes et leurs personnes à charge pour une carte Santé de la Saskatchewan afin de recevoir des prestations de santé. Composez le 1-800-667-7551 ou visitez www.ehealthsask.ca.

Infirmières de santé publique

Les infirmières sont disponibles pour les services que votre médecin n'offre pas (par exemple, la vaccination et les suivis de bébé).

Moose Jaw Public Health
1000B Albert Street
Moose Jaw
306-691-2300

Réseau de médecins à l'intention des familles militaires Calian

Santé Calian, en partenariat avec les Services aux familles des militaires (SFM), offre le Réseau de médecins à l'intention des familles militaires Calian dans le cadre de ses efforts de conscience sociale. L'objectif de ce Réseau est d'améliorer l'accès aux soins de santé de qualité pour les familles des Forces armées canadiennes en accélérant le processus d'obtention d'un médecin et en réduisant le nombre de conjoints et d'enfants de militaires sans médecin de famille.

Le programme, offert gratuitement aux familles, aux Services aux familles des militaires ou aux Forces armées canadiennes, est maintenant disponible à Moose Jaw. Le personnel de Calian a également commencé à étendre sa portée et à faire appel aux médecins de famille qui ne pratiquent pas dans les cliniques Primacy pour faire de la place dans leurs pratiques aux membres des familles militaires.

Qui peut s'inscrire au programme?

Les membres des familles militaires canadiennes qui ne sont pas admissibles pour les services de santé offerts par le ministère de la Défense nationale et qui vivent à un des emplacements participants.

Comment puis-je m'inscrire à ce Programme?

Rendez-vous sur le [site Web](#) de Santé Calian et téléchargez le formulaire correspondant à votre emplacement ou contactez l'équipe Primacy de Calian au 1-877-633-7722 poste 3507.

À quoi devrais-je m'attendre?

Un représentant de l'équipe Primacy de Calian communiquera avec vous pour examiner votre demande.



Information sur les écoles et sur les garderies

La liste ci-dessous a été fournie par le ministère de l'Éducation. Pour obtenir la liste la plus récente des foyers et centres de garde agréés, visitez www.saskatchewan.ca et suivez les liens.

MAISON		CENTRES	
Kathy Ansell	306-631-0373 1169 Meier Drive	Building Blocks Child Development Centre Inc. * □	306-693-8955 812 Fairford Street East
Dawn Boyle	306-692-1531 1337 Princess Crescent	Centre Educatif Pomme d'Api Inc. ✂ □	306-691-0307 340 Ominica Street West
Lynette Schultz +	306-631-8895 1047 Corman Crescent	MJCD Infant Toddler Centre □	306-694-5975 214 Fairford Street West
Kristi Forbes	306-630-4335 1635 11th Avenue NW	Moose Jaw College Daycare	306-694-5955 204 Fairford Street West
Gloria Klemenz	306-631-9873 12 Dahlia Crescent	Moose Jaw Multicultural Council Inc. Daycare	306-693-4677 60 Athabasca Street East
Roberta Passmore	306-692-0025 1342 Spadina Street	Northwest Child Development Centre Inc. □	306-693-4330 679 Hall Street West
Debra Sears ⌚	306-693-6111 5 Flax Road	Southwest Day Care and Early Learning Centre Inc.	306-693-6688 504 4th Avenue SW
Diane Shaw + ⌚	306-692-1478 940 Ominica Street East	YMCA Create N Learn	306-691-0535 1100 Currie Crescent
Deborah Thronberg +	306-690-7513 1082 4th Avenue NE	YMCA Discover N Learn	306-693-0567 1224 13th Avenue NW
+ Garderies familiales collectives		YMCA Explore N Learn	306-693-0456 510 4th Avenue SW
* Heures prolongées		YMCA Grow N Learn **	306-630-6242 145 Ross Street East
** Centre de nourrissons parents adolescents		YMCA Play N Learn	306-693-0511 965 Montgomery Street West
⌚ 24 heures			
✂ Francophone			
□ Accepte les nourrissons de 6 semaines à 18 mois			
◆ Subvention pour la garde d'enfants non disponible			

Liste mise à jour: Octobre 2023

Remarque: Toutes les garderies familiales, agréées ou non agréées, sont autorisées à prendre en charge jusqu'à 8 enfants, y compris les propres enfants de moins de 10 ans du prestataire.

- Jusqu'à 5 des 8 enfants peuvent être des nourrissons, des tout-petits et des enfants d'âge préscolaire; et
- Seuls 2 des 5 enfants peuvent être des nourrissons ou des tout-petits (moins de 30 mois); ou
- Il peut y avoir 3 nourrissons ou tout-petits si tous les autres enfants sont d'âge scolaire.

Les foyers de garde d'enfants en groupe doivent être agréés par la Direction de la petite enfance et sont autorisés, avec un assistant, à prendre en charge jusqu'à 12 enfants, y compris les propres enfants du prestataire de moins de 10 ans.

Toutes les installations autorisées par le ministère de l'Éducation, Direction de la petite enfance, auront une licence du ministère de l'Éducation affichée. Les garderies familiales auront également un panneau de maison de garde familiale affiché dans une fenêtre.

Si vous avez besoin d'une garderie licenciée, veuillez prendre l'initiative d'obtenir à l'avance une place sur liste d'attente auprès du Conseil scolaire de Moose Jaw et/ou du YMCA.

(<https://www.prairiesouth.ca/parents/early-learning/>) Si l'une des organisations susmentionnées vous demande de fournir une adresse physique locale, n'hésitez pas à utiliser l'adresse suivante: 80 Nato Drive, Bushell Park, SK, S0H 0N0

Information sur les écoles

Si vous vivez sur la base de la 15^e Escadre de Moose Jaw, la prise en charge par autobus est disponible pour les écoles marquées d'un astérisque (*).

Conseils scolaires

Holy Trinity Catholic School Division	www.htcsd.ca	306-694-5333
Prairie South School Division No. 210	www.prairiesouth.ca	306-694-1200

Écoles publiques

Prématernelle à 8^e année (Anglais)

* Empire School	500 Coteau St. W	306-692-3903
King George School	1150 5 th Ave. NW	306-692-3908
Lindale Elementary School (zones rurales uniquement)	1322 11 Ave. NW	306-692-4926
* Palliser Heights School	1140 Simpson Ave.	306-693-4669
Prince Arthur School	645 Athabasca St. E	306-692-3904
Sunningdale School	530 Wood Lily Dr.	306-693-9433
Westmount School	1100 Currie Cres.	306-694-5999
William Grayson School	823 Caribou St. W	306-692-4659

Prématernelle à 8^e année (Immersion française)

* École Ducharme	340 Ominica W	306-691-0068
------------------	---------------	--------------

Prématornelle à 8^e année (Anglais / Immersion française)

*Palliser Heights School	1140 Simpson Ave.	306-693-4669
--------------------------	-------------------	--------------

9^e à 12^e année (Anglais)

Peacock (A.E.) Collegiate	145 Ross St. E	306-693-4626
---------------------------	----------------	--------------

*Riverview Collegiate	650 Coteau St. W	306-693-1331
-----------------------	------------------	--------------

9^e à 12^e année (Immersion française)

*École Ducharme	340 Ominica W	306-691-0068
-----------------	---------------	--------------

9^e à 12^e année (Anglais / Immersion française)

Central Collegiate	149 Oxford St. W	306-693-4691
--------------------	------------------	--------------

Écoles catholiques

9^e à 12^e année (Anglais)

Sacred Heart School	1020 12th Ave. SW	306-694-1622
---------------------	-------------------	--------------

St. Agnes School	330 Oxford St. W	306-694-1767
------------------	------------------	--------------

St. Mary School	720 5 Ave. SW	306-694-0066
-----------------	---------------	--------------

*St. Michael School	1111 Brown St.	306-693-7693
---------------------	----------------	--------------

Prématornelle à 8^e année (Immersion française)

*École St. Margaret School	495 5 th Ave. NE	306-694-4044
----------------------------	-----------------------------	--------------

9^e à 12^e année (Anglais / Immersion française)

*Vanier Collegiate	324 McDonald St. W	306-693-6744
--------------------	--------------------	--------------

Autres écoles

Briercrest Christian Academy	9 ^e - 12 ^e année	510 College Drive, Caronport	306-756-3303
------------------------------	--	------------------------------	--------------

Cornerstone Christian School	Prématornelle – 12 ^e année	43 Iroquois St. E	306-693-2937
------------------------------	---------------------------------------	-------------------	--------------


Phoenix Academy	9 ^e - 12 ^e année	278 4 Ave. NE	306-694-1289
-----------------	--	---------------	--------------

Centre de ressources pour les familles de militaires (CRFM)

Le Centre de ressources pour les familles de militaires de Moose Jaw s'est engagé à enrichir la vie des individus, des familles et de la communauté grâce à une action positive, à l'éducation et au soutien. Nous comprenons les nombreux facteurs de stress uniques imposés aux militaires et à leurs familles. Par conséquent, nous nous efforçons d'aider chacun à se sentir chez lui. Nous espérons sincèrement que tout au long de votre séjour ici vous vous tournerez vers votre CRFM pour améliorer votre qualité de vie. Nous vous encourageons à participer à la grande variété de programmes et de services que nous avons à offrir.

Restez connecté à notre CRFM!

Venez nous voir au CRFM...



Nous sommes une équipe amicale et avons toujours le temps de discuter avec les membres de notre communauté

Visitez notre site web...



www.sbmfc.ca/moosejaw


Suivez-nous sur Facebook...

Consultez notre page Facebook pour toutes les dernières informations et photos de nos événements




Gardez un oeil sur notre enseigne électronique...

Le grand panneau en face du Canex. Vous ne pouvez pas le manquer!



Inscrivez-vous pour recevoir notre infolettre électronique...



Vous souhaitez être ajouté à notre liste de distribution? Écrivez-nous à registrations@moosejawmfc.ca


Appelez-nous...



Nous aimerions recevoir de vos nouvelles! Appelez-nous au 306-694-2273


Regardez nos TV...

Il y a plusieurs téléviseurs sur le site de la base



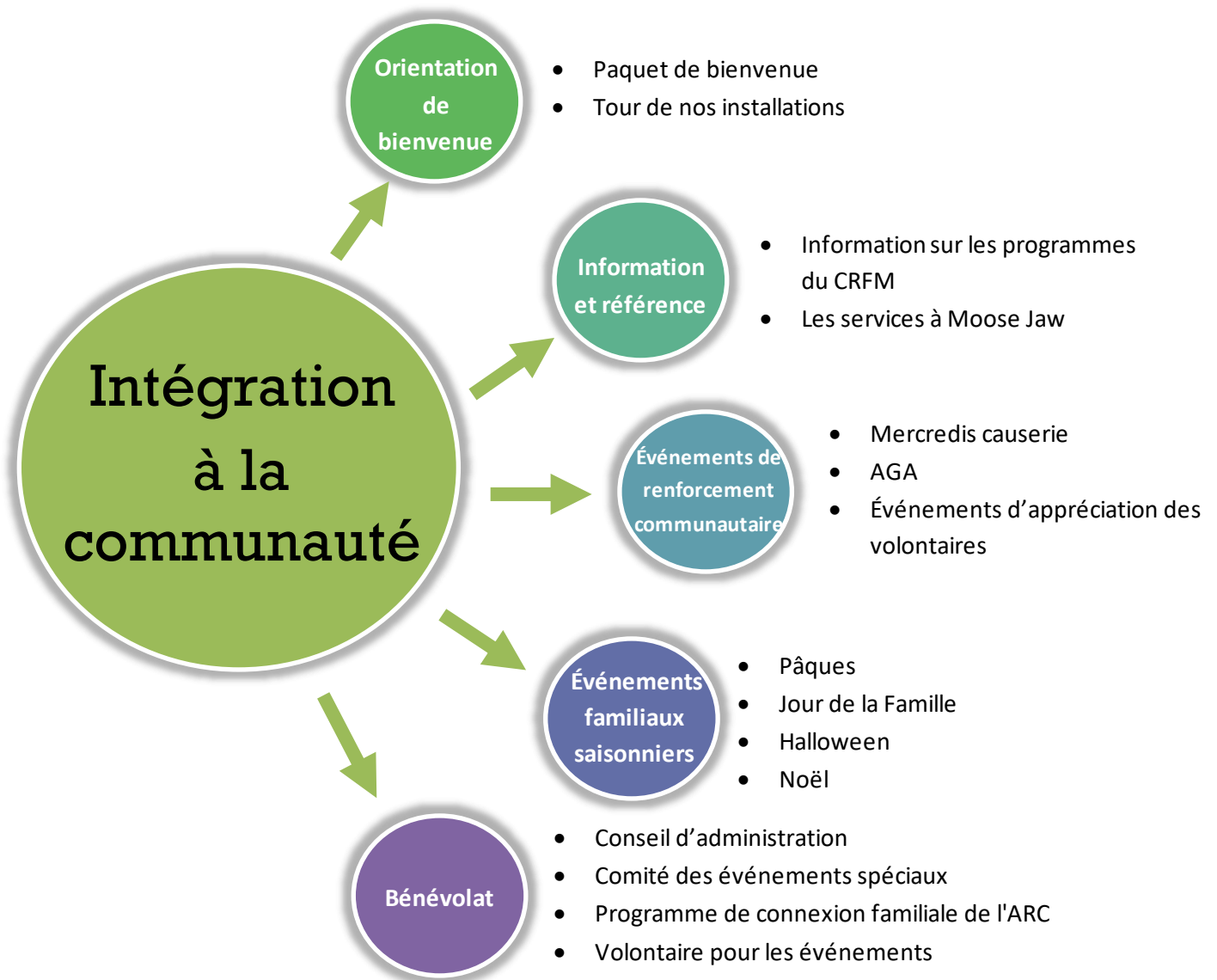
Venez à l'un de nos évènements...

Découvrez ce qui se passe avec le personnel du CRFM lors de l'un de nos évènements communautaires



Intégration à la communauté

Navigatrice familiale
306-694-2222 poste 5316



Événements

Le CRFM organise plusieurs événements amusants tout au long de l'année, de nos mercredis causerie à nos grandes fêtes familiales saisonnières.

Restez à jour avec tous nos événements! Visitez notre site Web www.sbmfc.ca/moosejaw ou inscrivez-vous pour recevoir nos courriels. Pour être ajouté à notre liste de distribution, envoyez un courriel à registrations@moosejawmfc.ca.

Opportunités de bénévolat

Le CRFM a besoin de vous! Si vous voulez vous amuser, rencontrer de nouvelles personnes, acquérir de nouvelles compétences à ajouter à votre CV, nous avons des opportunités pour vous.

Nous croyons que faire du bénévolat ne devrait pas vous coûter de l'argent. Lorsque vous donnez votre temps précieux à notre centre, vos enfants de 5 ans et moins peuvent passer du temps dans notre centre d'apprentissage pour les jeunes enfants GRATUITEMENT!

Des opportunités de bénévolat sont toujours disponibles dans les domaines suivants:

Conseil d'administration

Le conseil d'administration est l'autorité légale du CRFM et est responsable devant la communauté militaire. En tant que membre de ce conseil d'administration bénévole, un administrateur est responsable de la gouvernance efficace de l'organisation et de la communauté. Les membres du conseil d'administration fournissent des conseils, du soutien et des directives au directeur exécutif pour établir la politique globale et établir les objectifs à long terme du CRFM.

Le conseil d'administration est composé à 51% de conjoints militaires et le reste doit provenir de la communauté militaire et civile. En outre, plusieurs postes d'office (sans droit de vote) sont nommés pour leur expertise. Les bénévoles qui souhaitent faire partie du conseil d'administration doivent simplement s'intéresser aux travaux du CRFM et être disposés à participer à des réunions mensuelles pour discuter des enjeux actuels et actuels liés au CRFM.

Comité des événements spéciaux

Le CRFM prévoit de nombreux événements spéciaux tout au long de l'année organisés par un groupe fantastique et dynamique de personnes qui sont toutes bénévoles! L'objectif principal de ce comité est de planifier, d'organiser, de livrer et d'évaluer des événements spéciaux pour le CRFM.

Programme de connexion familiale de l'ARC

Nous avons besoin de conjoints de militaires pour bâtir un ARC plus résilient! Aidez à faciliter la transition pour les familles de militaires qui déménagent dans votre communauté et offrez un soutien pendant les déploiements. Si vous cherchez à faire une différence, il n'y a pas de meilleure opportunité.



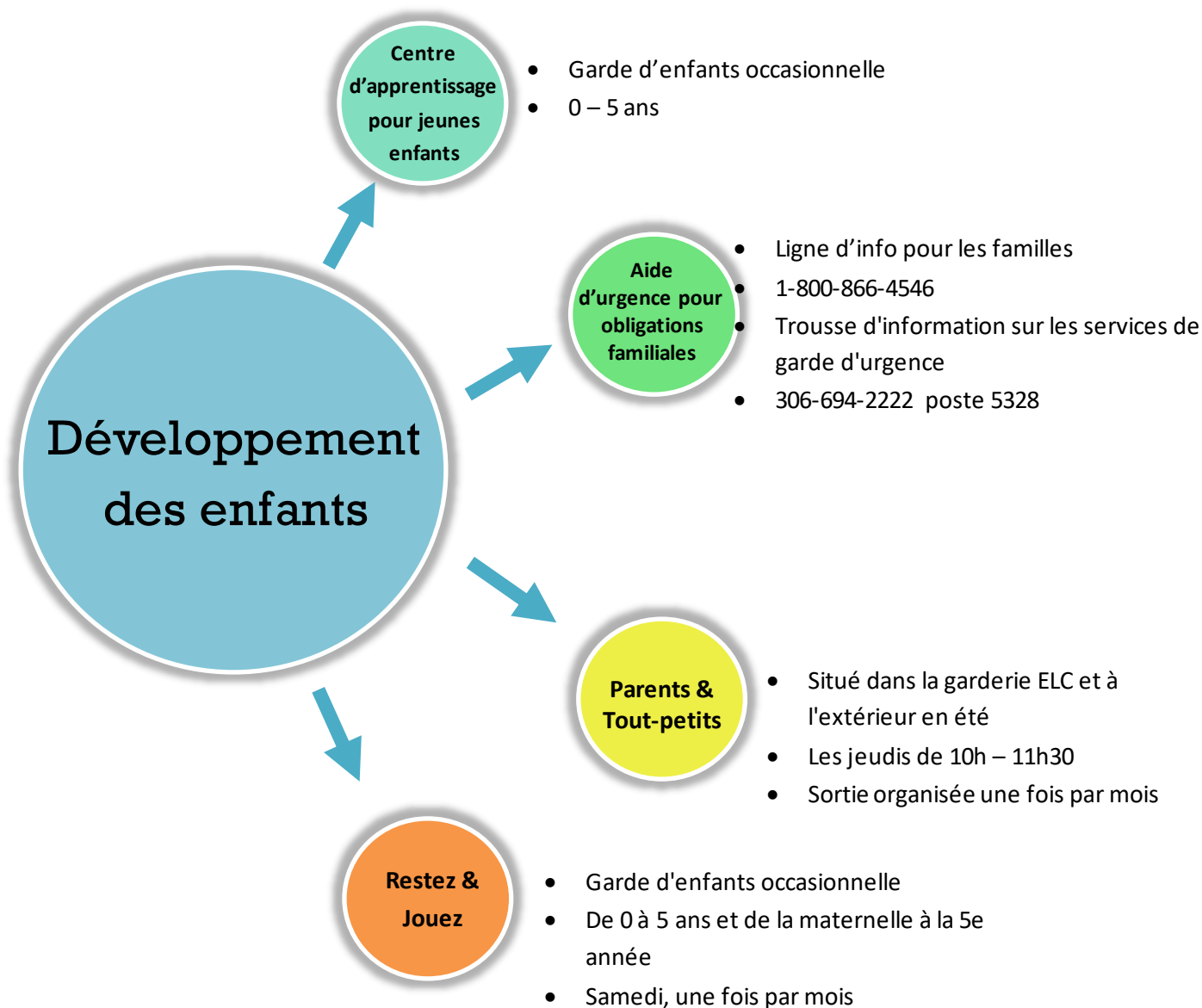
Pour plus de détails sur le bénévolat et l'intégration à l'équipe, appelez la navigatrice familiale au 306-694-2222 poste 5316 ou envoyez un courriel à registrations@moosejawmfr.ca.



Développement des enfants

Éducatrice principale du Centre d'apprentissage pour les jeunes enfants (ELC)
306-694-2222 poste 5318

Inscription au Centre d'apprentissage pour les jeunes enfants (ELC)
306-694-2222 poste 5318



Centre d'apprentissage pour les jeunes enfants

Le CRFM de Moose Jaw exploite un centre d'apprentissage préscolaire offrant des services de garde occasionnels du lundi au vendredi.

Lundi	Mardi	Mercredi	Jeudi	Vendredi
9h00 – 12h00	9h00 – 12h00	9h00 – 12h00		9h00 – 12h00
			13h00 – 16h00	

Tarifs de la garderie (À compter de octobre 2023):

Membres militaires / associés:

Nourrissons de 0 à 18 mois: 15\$ par bloc de 3 heures

Enfants de 18 mois et plus: 12\$ par bloc de 3 heures

*6\$ par enfant additionnel de la même famille, indépendamment de l'âge.



*Veuillez noter: Le tarif régulier sera appliqué au plus jeune enfant, si plus d'un enfant est inscrit.

Pour inscrire votre enfant à la garderie, veuillez appeler au 306-694-2222 poste 5318.

Plan de garde familiale

Un plan de garde familiale est un formulaire du ministère de la Défense nationale qui soutient les familles des membres des Forces armées canadiennes en cas d'événements imprévus, de mobilisations d'urgence ou de déploiements planifiés. En identifiant les fournisseurs de services de garde d'enfant principal ou secondaire qui sont disponibles en cas d'urgence ou lors d'une affectation militaire, le plan de garde familiale vient en aide à votre famille pendant votre absence.

Essentiellement, le plan de garde familiale est un échange de renseignements mis à jour régulièrement entre votre famille et un commandant. Un plan de garde familiale dûment rempli permet d'appuyer l'état de préparation personnelle et opérationnelle.

Tous les membres des Forces armées canadiennes doivent remplir la Déclaration de plan de garde familiale (formulaire DND 2886). Ce document, qui n'est pas juridiquement contraignant, est conservé dans le dossier du militaire. Les plans de garde familiale sont protégés en vertu de la Loi sur la protection des renseignements personnels.

Pour une copie du « Formulaire DND 2886, Déclaration de plan de garde familiale (PGF) », veuillez contacter votre salle des rapports.

Garde d'enfants d'urgence

En temps de crise, les niveaux normaux de soutien peuvent ne pas suffire. Dans le cadre de la politique d'aide d'urgence pour les obligations familiales (AUOF), les Services de bien-être et moral des Forces canadiennes peuvent fournir aux familles militaires une aide financière pour aider à compenser les coûts associés aux soins d'un membre de la famille.

Selon la situation, vous devrez peut-être couvrir le coût des services à l'avance, mais vous serez remboursé. Les remboursements seront émis soit par les Services aux familles des militaires, soit par le CRFM, mais pas par les deux. L'utilisation de ces services est gratuite pour les familles militaires.

Si vous êtes en situation d'urgence et que vous avez besoin d'aide supplémentaire, vous pouvez joindre l'une des deux ressources suivantes:

Ligne d'information pour les familles – accessible 24/7

Téléphone: 1-800-866-4546 (au Canada)

Téléphone: 00-800-771-17722 (international)

Courriel: lif@connexionfac.ca

Pendant les heures normales de travail, vous pouvez également contacter le CRFM au 306-694-2273.

Vous serez guidé à travers une série de questions pour évaluer votre éligibilité à un soutien dans le cadre de la politique AUOF. Si vous avez droit à une assistance, vous recevrez plus d'informations ainsi qu'un fournisseur de services local. Si vous n'êtes pas admissible, ils vous redirigeront vers d'autres services d'assistance possibles.

Parents & Tout-petits

Venez à la garderie ELC et rencontrez de nouvelles personnes, profitez de rafraîchissements et de collations pour les enfants, chantez des chansons, faites du bricolage et jouez avec votre enfant. Ce groupe d'accueil est pour les tout-petits, les enfants de 0 à 5 ans sont les bienvenus. Pendant les mois les plus chauds, ces séances peuvent avoir lieu à l'extérieur dans l'un des parcs de Bushell Park.

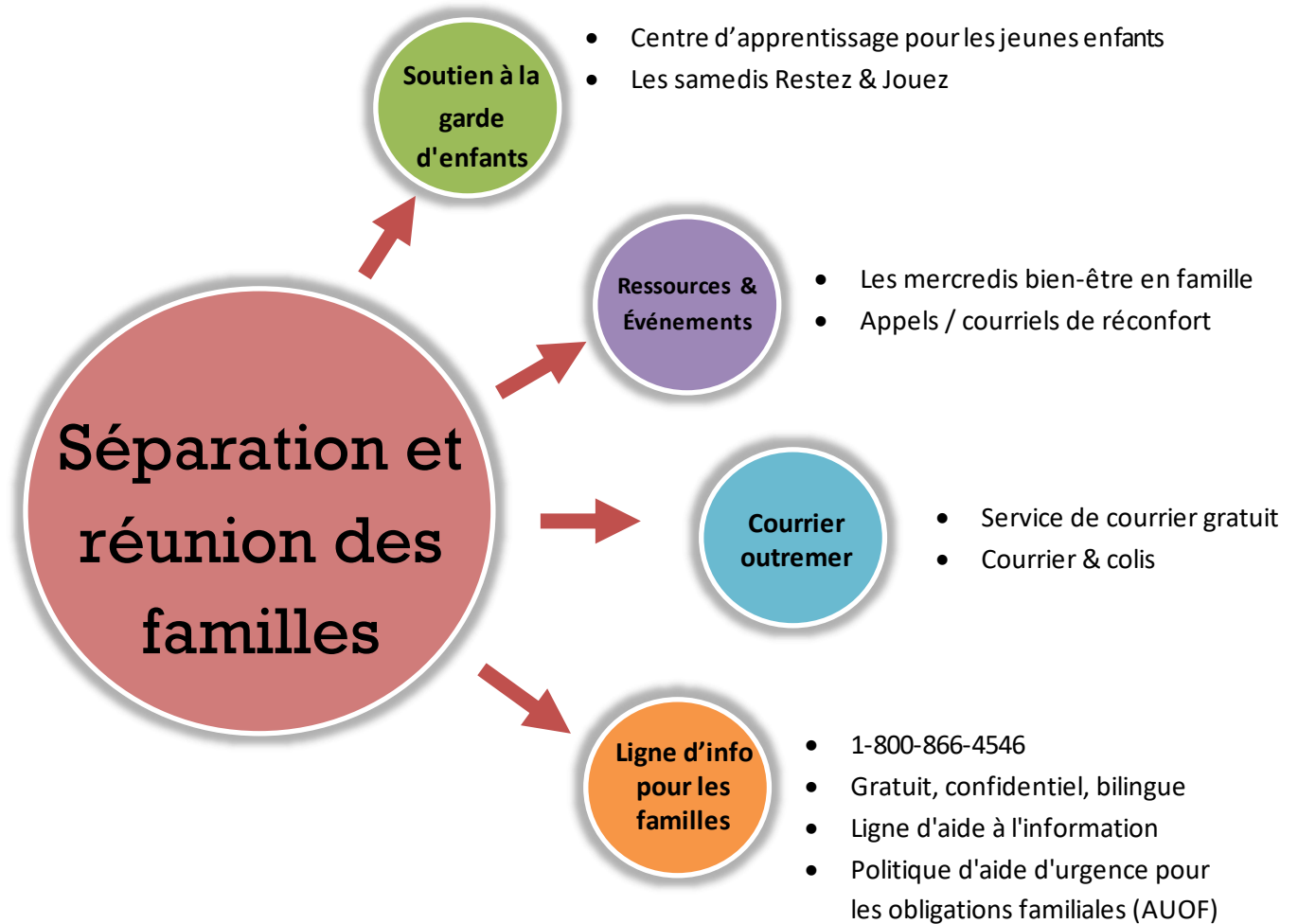
Heures: jeudi 10h-11h30



Pour plus de détails sur les services pour les enfants, appelez la réception au 306-694-2273 ou envoyez un courriel à registrations@moosejawmfr.ca.

Séparation et réunion des familles

Coordinatrice des services de soutien aux familles
306-694-2222 poste 5324



Soutien à la garde d'enfants

La monoparentalité pendant de longues périodes peut être un peu difficile et parfois une pause peut être nécessaire. Lorsque le membre militaire s'absente, les familles peuvent accéder à une variété de services. Toutes les familles qui vivent une absence en raison d'une formation ou d'un déploiement sont admissibles à ces programmes.

Programme pour les jeunes enfants (ELC)

Les familles des membres déployés sont éligibles à recevoir un bloc de 3 heures de garde d'enfants gratuit par semaine au ELC (de 0 à 5 ans) en plus d'un bloc de 3 heures de garde d'enfants à moitié prix par semaine. Veuillez appeler le 306-694-2222 poste 5318 pour inscrire votre enfant au ELC et informer le personnel que vous souhaitez bénéficier de ce service.

Samedi Restez & Jouez

Ce programme de garde d'enfants de répit est offert un samedi par mois à la garderie ELC. Le programme est gratuit pour les enfants des membres des FAC déployés. Une pré-inscription est requise en appelant la garderie ELC au 306-694-2222 poste 5318.

Politique d'aide d'urgence pour les obligations familiales

Si vous êtes en situation d'urgence et que vous avez besoin d'aide supplémentaire, vous pouvez joindre l'une des deux ressources suivantes:

[Ligne d'information pour les familles](#) – accessible 24/7

Téléphone: 1-800-866-4546 (au Canada)

Téléphone: 00-800-771-17722 (international)

Courriel: lif@connexionfac.ca



Pendant les heures normales de travail, vous pouvez également contacter le CRFM au 306-694-2273.

Vous serez guidé à travers une série de questions pour évaluer votre éligibilité à un soutien dans le cadre de la politique AUOF. Si vous avez droit à une assistance, vous recevrez plus d'informations ainsi qu'un fournisseur de services local. Si vous n'êtes pas admissible, ils vous redirigeront vers d'autres services d'assistance possibles.

Événements & Ressources

Mercredis bien-être / Événements sociaux pour les familles des membres déployés

Une fois par mois, le CRFM offre aux conjoints des militaires déployés une soirée de congé et une chance de se détendre et de socialiser avec d'autres conjoints militaires de leur communauté. Ce programme est normalement offert le mercredi soir au CRFM. Des services de garde d'enfants sont offerts aux familles avec membres déployés. Visitez www.sbmfc.ca/moosejaw pour la date du prochain événement social mercredi bien-être.

Appels / courriels de réconfort

Les familles en situation de déploiement peuvent s'inscrire pour recevoir des appels téléphoniques ou des courriels amicaux de la part de la coordinatrice des services de soutien aux familles. Si vous souhaitez que nous maintenions un contact téléphonique régulier avec vous pendant la formation ou le déploiement, faites nous le savoir!

Courrier outremer

La famille et les amis des membres des Forces canadiennes peuvent envoyer gratuitement des lettres et des colis aux membres déployés. Vous pouvez déposer vos colis au CRFM. Des informations spécifiques, y compris les exigences et les restrictions, sont disponibles à www.forces.gc.ca/fr/write-to-the-troops/mailing-instructions.page.



Ligne d'infos pour les familles

La ligne d'infos pour les familles (LIF) est un service confidentiel, personnel, bilingue et gratuit offrant des informations, du soutien, des références, du réconfort et de l'aide à la gestion de crise à la communauté militaire. Pourquoi appeler ou envoyer un courriel à la ligne d'infos pour les familles? Parce qu'ils comprennent votre style de vie militaire. Ils ont des ressources et veulent vous soutenir. Leur aide est toujours gratuite. Ils sont là pour vous quand c'est difficile et il vous suffit de parler. Ils sont également là pour vous aider à trouver des réponses aux questions qui surviennent à la suite de votre vie militaire. Appelez au **1-800-866-4546** 24 heures par jour, 7 jours par semaine.



Pour plus de détails sur les services de soutien aux familles, appelez la coordinatrice des services de soutien aux familles au 306-694-2222 poste 5324 ou envoyez un courriel à registrations@moosejawmfc.ca.

Services de santé mentale

Travailleuse sociale du CRFM
306-694-2222 poste 2892



L'agente de liaison auprès des familles (ALF) fait partie du Centre de transition des FAC de votre région. L'ALF relie les deux centres pour garantir une plus grande variété de soutien aux militaires et à leurs familles. L'ALF fournit une variété de support gratuit, y compris :

- Conseils confidentiels individuels et familiaux couvrant un large éventail de domaines - traumatismes; dépendances; questions relationnelles; conflits parentaux; adaptation au changement; croissance personnelle; chagrin et perte; équilibre travail-vie personnelle.
- Renvois vers des services de santé mentale pour adultes et enfants et des programmes communautaires
- Accès à des programmes éducatifs et préventifs
- Soutien de proximité aux familles de la Saskatchewan
- Soutien aux crises
- Aide pour les demandes de financement d'urgence
- Soutien aux soignants et aux familles prises avec des blessures, des maladies et des pertes (comme les traumatismes liés au stress opérationnel)
- Soutien aux familles du personnel militaire libéré pour des raisons médicales
- Soutien aux familles des militaires décédés

Institut des familles solides

Vos enfants ou adolescents ont-ils entre 3 et 17 ans? Ont-ils des problèmes de comportement ou d'anxiété? L'Institut des familles solides est une société sans but lucratif qui fournit des services aux enfants et aux familles qui cherchent de l'aide sur la santé mentale et d'autres problèmes ayant une incidence sur la santé et le bien-être. Ils fournissent des soins aux familles en temps opportun, en enseignant des compétences grâce à leur approche unique de coaching à distance et en soutenant les familles par téléphone et Internet dans le confort et l'intimité de leur propre maison. L'Institut des familles solides offre des soins axés sur la famille et adaptés à leurs besoins.



Ils peuvent aider à soulager des sentiments comme l'anxiété ou la colère qui surviennent en raison des défis de la vie militaire, en particulier lors des déploiements et des séparations d'entraînement.



Pour plus de détails sur les services de santé mentale, veuillez appeler le bureau du CRFM au 306-694-2273 ou envoyez un courriel à registrations@moosejawmfr.ca.

Centre d'apprentissage familial « La Ruche »

Le CAF est à la disposition des familles militaires et des vétérans et offre des opportunités éducationnelles, des services de consultation, de l'orientation, des références et des connexions avec le soutien communautaire. Il s'agit d'un espace dédié à l'offre de bien-être et à la promotion des connexions entre soi, la famille et la communauté. Il s'agit d'un espace fondé sur la confiance et la sécurité pour **TOUS**, avec une passion pour la diversité sous toutes ses formes, l'accessibilité et l'inclusion.

Exemples de programmes antérieurs et futurs:

- Ateliers de bien-être pour toute la famille (anxiété, estime de soi, deuil et perte)
- Groupes de discussion pour adultes (RNA, attachement et corégulation)
- Groupes de discussion pour enfants (“Tame Your Worry Dragon” et “Insight Sprites”: Groupes sur la neurodiversité)
- Groupes de soutien pour les familles des membres déployés
- Rencontres sociales avec des programmes organisés (musique et mouvement, curiosité conjointe et attachement par le mouvement)



Pour plus de détails sur les services de santé mentale, veuillez appeler la travailleuse sociale du CRFM au 306-694-2222 poste 2892 ou envoyez un courriel à mentalhealthsupport@moosejawmfr.ca.

Programme pour les familles des vétérans

Coordinatrice du programme pour les familles des vétérans
306-694-2222 poste 5324



Le programme pour les familles des vétérans

Le programme pour les familles des vétérans (PFV) est une initiative entre les Anciens Combattants du Canada et les Services aux familles des militaires. Le PFV est un service bilingue qui offre du soutien aux vétérans libérés pour des raisons médicales et à leurs familles afin d'avoir une transition plus efficace à la vie civile.

Services



Cours de premiers soins en santé mentale - Un cours basé sur des preuves qui enseigne aux participants à identifier, comprendre et réagir aux signes de maladie mentale et de troubles liés à la toxicomanie.

Prendre soin du proche aidant – Un cours en ligne qui fournit des informations sur les traumatismes liés au stress opérationnel (TSO) ainsi que des outils d'auto-prise en charge pour les aidants naturels qui aident des personnes vivant avec un TSO.



C.O.P.E – Un programme psychopédagogique et de conseils en groupe pour les anciens combattants des FAC et leur conjoint qui sont aux prises avec les effets du trouble de stress post-traumatique (TSPT).

Ateliers financiers SISIP – Des séances d'information financière pour aider les vétérans et leurs familles à régler leurs problèmes financiers à l'approche de leur sortie et de leur transition à l'extérieur des FAC.



Ressources



Ligne d'infos pour les familles – Les conseillers formés de la [ligne d'infos pour les familles](#) offrent des informations confidentielles et bilingues et un soutien en cas de crise, 24 heures par jour et 7 jours par semaine. Ils peuvent aider les membres actifs, les anciens combattants libérés ainsi que leurs familles à accéder aux ressources. Pour parler directement à quelqu'un pour toute question concernant le PFV, vous pouvez contacter la ligne d'infos pour les familles au 1-800-866-4546.

Journal pour les familles des vétérans - [Le journal pour les familles des vétérans](#) est un outil conçu pour aider les militaires libérés pour raisons médicales et anciens combattants ainsi que leurs familles dans leur transition de la vie militaire à la vie civile. Le journal est unique à chaque famille, car il sert de source d'information et de référence pour les documents sur lesquels vous pouvez compter lorsque vous passez de membre des FAC à vétéran.



Zone des proches aidants - Élaborée par Anciens Combattants Canada, la [zone des proches aidants](#) propose une suite d'outils à la disposition des proches aidants, notamment une bibliothèque, une communauté de partage, un soutien aux entraîneurs et une liste de services et de ressources.



Pour plus de détails sur les services aux vétérans, veuillez appeler la coordinatrice du programme pour les familles des vétérans au 306-694-2222 poste 5324 ou envoyez un courriel à registrations@moosejawmfc.ca.

Ressources communautaires du CRFM

Cours de langue seconde

Le CRFM offre un programme d'apprentissage des langues en ligne afin de fournir une aide supplémentaire aux personnes intéressées par l'apprentissage d'une deuxième langue. Le programme national LRDG pour l'apprentissage du français est "Pour l'amour du français" et "For the love of English" pour l'apprentissage de l'anglais.



<https://sbmfc.ca/services-de-soutien/etudes/formation-linguistique>

Aide à la carrière

CarrièrePRO+ propose un accompagnement en gestion de carrière virtuel et confidentiel et met directement en contact les partenaires des militaires avec un accompagnateur en gestion de carrière professionnel pour un soutien personnalisé en transition de carrière, en perfectionnement et en recherche d'emploi.

<https://sbmfc.ca/services-de-soutien/emploi/perfectionnement-professionnel/carierepro>

Le Réseau d'emploi des conjoints de militaires (RECM) est une plateforme en ligne qui relie les employeurs partenaires ayant une présence pancanadienne aux partenaires/conjoints militaires à la recherche d'opportunités d'emploi.

<https://sbmfc.ca/services-de-soutien/emploi/recherche-d%E2%80%99emploi>



Pour plus d'informations sur les ressources ci-dessus, veuillez appeler au 306-694-2273.

