



2e GROUPE-BRIGADE MÉCANISÉ CANADIEN

# EXERCICE IRON WARRIOR 2026



2 CMBG LIVRET DE COURSE

# LIVRET DE COURSE EXERCICE IRON WARRIOR 2026

<b>GÉNÉRAL</b> .....	3
<b>PARCOURS ET DISTANCES</b> .....	3
<b>LIEUX CLÉS</b> .....	4
<b>HORAIRES CLÉS</b> .....	4
<b>INSCRIPTION</b> .....	5
• Soumissions.....	5
• Demandé Informations.....	5
• Date limite d'inscription.....	5
<b>PARTICIPATION</b> .....	6
• Particuliers.....	6
• Unité/Équipe.....	6
• Composition de l'équipe.....	6
• Calcul des points et des pénalités de l'équipe.....	7
<b>LIMITATION DE LA PARTICIPATION EXTERNE (CANOË ET COÛTS)</b> .....	8
<b>TENUE ET ÉQUIPEMENT</b> .....	8
<b>CATÉGORIES DE POIDS DES SACS À DOS ET INSPECTIONS</b> .....	9
• Catégories de poids des sacs à dos.....	9
• Transport des sacs à dos.....	9
• Inspection avant la compétition.....	9
• Inspection après la compétition.....	9
<b>CANOËS</b> .....	9
<b>DÉROULEMENT DE LA COMPÉTITION</b> .....	10
• Détails de l'enregistrement et inspection préalable.....	10
• Alimentation et hydratation.....	10
• Étape en canoë.....	10
• Intempéries.....	11
• Inspection finale.....	11
• Disqualification.....	11
• Retrait volontaire.....	11
• Retrait pour raisons médicales.....	11
• Jury d'appel.....	11
• Environnement.....	12
• Sécurité.....	12
• Assurance médicale.....	12
<b>REMISE DES PRIX ET CÉRÉMONIES DE CLÔTURE</b> .....	12
• Horaires/Lieu.....	12
• Ordre de présentation.....	12
• Trophées individuels.....	12
• Trophées par équipe.....	13
• Fanions d'équipe.....	13
• Pièce « IRON WARRIOR ».....	13
<b>IRON WARRIOR 2026 - POINTS DE CONTACT</b> .....	13

# **LIVRET DE COURSE EXERCICE IRON WARRIOR 2026**

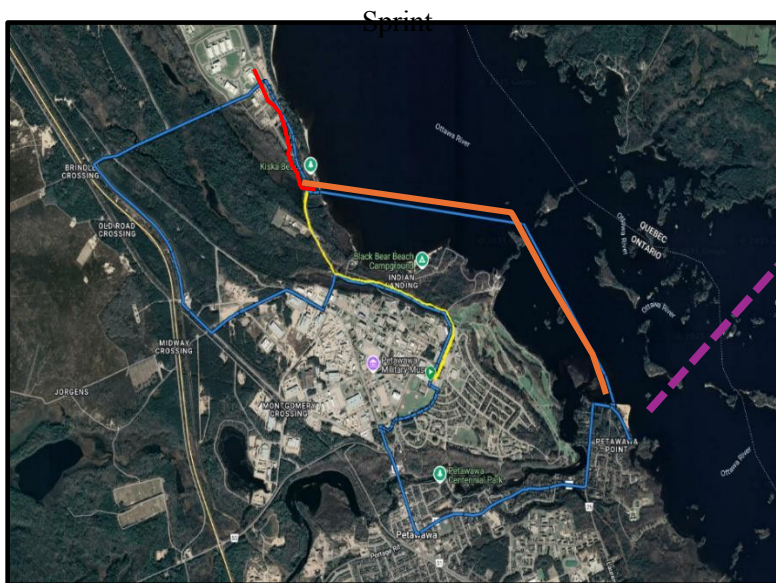
## **GÉNÉRAL**

L'EXERCICE IRON WARRIOR 2026 (IW 26) marque la<sup>43<sup>e</sup></sup>année de cette tradition annuelle et offre à nos soldats l'occasion de repousser leurs limites mentales et physiques avec le 2e BGM à la garnison de PETAWAWA. Le marathon individuel et en binôme (42 km) aura lieu le 28 août 2026 et l'épreuve de sprint individuel et par section (21 km) se déroulera le 29 août 2026. Les participants devront relever le défi de terminer une marche avec sac à dos, un portage de canoë, une épreuve de canoë et une dernière marche avec sac à dos pour franchir la ligne d'arrivée.

# PARCOURS ET DISTANCES DE L' Marathon



- Marche avec
- sac à dos
- Portage de
- canoë
- ★ Météo Parcours  
Départ / Arrivée



	Sprint	Marathon
Étape 1 Ruck	9,02 km	24,92 km
Étape 2 (Portage)	1 km	2,6 km
Étape 3 (Pagaie)	4,7 km	8,2 km
Étape 4 (marche avec sac à dos)	6,18 km	6,18 km
Total	21 km	42 km

## PRINCIPAUX LIEUX D'

- Ligne de départ/d'arrivée : Dundonald Hall (DDH) Référence cartographique (GR) 18T UR 2315 9684.
- Lieux de mise à l'eau des canoës :
  - Marathon : Tour PTT GR 18T UR 1880 9398 ; et
  - Sprint : intersection des routes Passchendaele et Brindle (GR 18T UR 213 899)
- Points de départ des canoës :
  - Marathon : Black Point IVO GR 18T UR 2058 9323 ; et
  - Sprint : Kiska Beach IVO GR 18T UR 2177 8897.
- Point d'arrivée en canoë pour les deux épreuves : Petawawa Point IVO GR 18T UR 2531 8654.
- Cérémonie de remise des prix : Dundonald Hall GR 18T UR 2315 9684.
- Réunions d'information sur la sécurité et la nutrition : Cinéma Troyes (Base Theatre) GR 18T UR 2324 8683.

## HORAIRES CLÉS DE L'

- 26 août – Séances d'information obligatoires sur la sécurité et la nutrition pour les participants au théâtre de la base ;
- 27 août 13h00-17h00 – Montage des canoës de marathon à la tour PTT. Le montage des canoës sera immédiatement suivi de la pesée des sacs à dos et de la quarantaine au DDH ;
- 28 05h50, 26 août – Discours du commandant au DDH ;
- 28 06h00, 26 août – Départ de la course de marathon (en masse) ;
- 28 12 h 00, 26 août – Heure limite pour le marathon en canoë (dans l'eau)\* ;
- 28 15h30, 26 août – Heure limite pour le marathon en canoë (hors de l'eau)\* ;
- 28 13 h 00-17 h 00, 26 août – Montage des canoës de sprint à Passchendaele et Brindle. Le montage des canoës sera immédiatement suivi de la pesée des sacs à dos et de la quarantaine au DDH ;
- 29 05 h 50, 26 août – Discours du commandant au DDH ;
- 29 06 h 00, 26 août – Départ de la course de sprint (en masse) ;
- 29 08h30 le 26 août – Fin du sprint en canoë (dans l'eau)\* ;
- 29 09h30, 26 août – Fin de la course de sprint en canoë (hors de l'eau)\* ;
- 29 11 h 00, le 26 août – Cérémonie de remise des prix au DDH ; et
- 29 26 août, au plus tard à 15 h – Démontage terminé et renvoi du personnel.

\* Si un participant ne parvient pas à atteindre le point de mise à l'eau ou le point d'arrivée avant l'une de ces heures, il sera arrêté et ramené au DDH.

## INSCRIPTIONS

- Inscription. Toutes les inscriptions se feront via un [formulaire d'inscription électronique par équipe](#) qui sera envoyé par e-mail aux OPI ou aux capitaines d'équipe de leur unité respective. Les OPI/capitaines d'équipe vérifieront et regrouperont les inscriptions dans un formulaire d'inscription unique au niveau de l'unité, puis l'enverront à :
  - Coordinateur de la condition physique du PSP, M. Jesse Cassista, à l'adresse [Jesse.Cassista@forces.gc.ca](mailto:Jesse.Cassista@forces.gc.ca) .
  - Ancien OPI de l'IW 26, le major Eric Simmons à l'adresse [Eric.Simmons@forces.gc.ca](mailto:Eric.Simmons@forces.gc.ca) .
- Informations requises. Les OPI d'unité/capitaines d'équipe sont priés d'envoyer un tableau Excel consolidé aux points de contact ci-dessus, contenant les informations suivantes pour chaque participant :
  - Numéro d'unité
  - Numéro matricule
  - Grade
  - Nom
  - Prénom
  - Initiales
  - Sexe
  - Date de naissance
  - Âge
  - Nom et numéro de la personne à contacter en cas d'urgence
  - Formation préalable suivie (O/N)
  - MEL (O/N)

Remarque : les unités doivent soumettre un seul formulaire pour tous leurs concurrents. Le classement par équipe est indiqué dans une section ultérieure du présent document.

- Date limite d'inscription. **La date limite initiale d'inscription pour toutes les unités du 2 CMBG/Gn Petawawa Lodger est le 12 juin 2026.** Après le 12 juin 2026, les places restantes seront proposées et attribuées à des invités externes. **La date limite d'inscription définitive est le 26 juin 2026.**

## PARTICIPATION

- Individus. La participation est ouverte à toutes les unités et à tout le personnel militaire de la zone géographique de la 4e CDSG de la garnison de PETAWAWA, y compris le personnel militaire allié du 1/11 BCT et de la 10<sup>e</sup> Division de montagne. Il est à noter que tous les membres des FAC doivent être en possession d'un certificat médical à jour ne comportant aucune restriction susceptible d'empêcher leur participation et avoir obtenu une note suffisante au test FORCE.
- Unité/Équipe. Toutes les unités du 2 CMBG participeront à l'Ex IW 26. Les unités n'appartenant pas au 2 CMBG sont encouragées à participer, mais tous les coûts liés à la participation seront pris en charge par l'unité d'origine. Toutes les unités doivent soumettre leur engagement à participer et leurs prévisions de participation sous forme d'inscription électronique à l'OPI de l'Ex IW 26, conformément à la section sur les inscriptions.

- Composition des équipes. L'Ex IW 26 n'imposera pas de critères de composition des équipes liés au grade ou au sexe. Les meilleurs résultats, indépendamment du grade, de l'âge ou du sexe, détermineront le score de l'unité.
- Préparation physique. L'adoption précoce et le respect rigoureux des plans d'entraînement sont essentiels pour éviter les blessures liées à la pratique de cette épreuve. Toutes les équipes des unités sont encouragées à contacter le représentant de la promotion de la santé du PSP, M. Denver Hilland, à l'adresse [Denver.hilland@forces.gc.ca](mailto:Denver.hilland@forces.gc.ca) afin de commencer à intégrer des stratégies de promotion de la santé dans leurs plans d'entraînement. De plus, le coordinateur principal du PSP, M. Jesse Cassista, a conçu des plans d'entraînement physique qui peuvent être adoptés par les unités. Vous pouvez cliquer sur les liens suivants pour accéder au [plan d'entraînement de 18 semaines pour le marathon](#) et au [plan d'entraînement de 16 semaines pour le sprint](#).
- Calcul des scores et des pénalités par équipe.
  - Les unités majeures et mineures seront notées sur la base de leurs trois meilleures équipes pour le marathon et de leurs trois meilleurs participants pour le sprint. Si une équipe de pompiers participant au marathon comprend des membres de deux unités différentes, son score ne sera pris en compte dans le classement d'aucune des deux unités.
  - Pour être éligible à un prix par équipe, une unité doit disposer d'un effectif suffisant ayant terminé le parcours sans avoir été disqualifié ou s'être retiré.
  - Les membres de l'équipe de l'unité n'ont pas besoin d'être désignés avant le début de la compétition. À l'issue de l'Ex IW 26, le personnel du PSP identifiera les participants de l'équipe en se basant sur les trois meilleurs temps d'arrivée. Il n'y a pas d'exigence minimale quant à la taille des équipes pour les nations alliées invitées.
  - Les temps seront enregistrés lorsque les concurrents franchiront la ligne d'arrivée, et le temps moyen total des trois meilleurs membres de l'équipe ou des équipes de tir identifiés déterminera le classement de l'unité et l'attribution de la récompense.

## **ÉPREUVE DE MARATHON**

- Organisé conformément au schéma de la page 3 du livret de course
- Peut être disputée individuellement ou en binôme
- Chaque binôme équipera et transportera un seul canoë et effectuera à la fois le portage et la course en tandem avec ce canoë.
- L'épreuve de marathon peut être disputée par tous les participants, y compris ceux des 2 unités du CMBG, des 4 unités hébergées au CDSB de Petawawa, des formations adjacentes et des militaires étrangers invités.

## **ÉPREUVE DE SPRINT**

- Se déroule conformément au schéma de la page 3 du livret de course
- Peut être disputée individuellement ou sous forme de relais au niveau de la section
- Le sprint individuel peut être effectué par des participants du 2 CMBG, des 4 unités hébergées au CDSB de Petawawa ou des formations adjacentes.

- Afin d'assurer une participation équitable aux deux épreuves et d'optimiser l'attribution des canoës, les participants inscrits à l'épreuve de sprint peuvent être tenus de participer au marathon.
- Le relais au niveau de la section est une compétition réservée au 2 CMBG. Toutes les unités du 2 CMBG sont tenues d'aligner au moins une section pour participer à l'épreuve de sprint en relais au niveau de la section.
- Dans le relais par section, deux participants de chaque section effectueront une étape du sprint, avant de passer le relais au duo suivant, pour un total de 8 participants répartis sur les 4 étapes de la course.

## TENUE ET ÉQUIPEMENT D'

- T-shirt d'entraînement physique ou de combat et pantalon de combat.
- Les participants doivent être munis de leur carte d'assurance maladie, telle que la carte Blue Cross et/ou la carte d'assurance maladie provinciale.
- Les participants sont autorisés à porter les chaussures de leur choix.
- Si un couvre-chef est porté, il doit s'agir d'une casquette de campagne ou d'une casquette de baseball de l'unité approuvée.
- Un dossard numéroté sera fourni et devra être porté de manière à être toujours visible de face.
- Pour la phase aquatique, seules les pagaies de canoë sont autorisées. Bien que les pagaies de canoë collées ensemble pour former une « pagaie de type kayak » soient autorisées, l'utilisation de véritables pagaies de kayak ne l'est pas.
- Les GPS personnels et/ou les moniteurs de fréquence cardiaque sont autorisés.
- Les sacs à dos doivent provenir de la CAF (les sacs à dos neufs, de type 82 ou de saut sont tous autorisés) ou des forces armées alliées concernées.
- Les systèmes d'hydratation peuvent être transportés à l'intérieur du sac à dos ou fixés à l'extérieur de celui-ci. **Au moment de la pesée, le système d'hydratation doit être vide.**
- Les concurrents peuvent ajouter des pochettes utilitaires à la ceinture du sac à dos afin de transporter des compléments alimentaires ou des gourdes.
- Un rembourrage est autorisé sur toute partie du sac à dos qui sera en contact avec le corps.
- Aucune arme ne sera portée pendant la compétition.

- Pour la sécurité de tous les concurrents et afin de garantir que le personnel de sécurité puisse attirer l'attention de tout concurrent à proximité en cas d'urgence médicale ou de sécurité, **l'utilisation d'appareils musicaux portables est interdite**. Cela concerne spécifiquement les appareils qui émettent du son dans l'environnement immédiat et peuvent gêner la capacité d'un autre concurrent à entendre les instructions ou les avertissements. Cela n'inclut pas les casques audio ni les écouteurs.

## CATÉGORIES DE POIDS DES SACS À DOS ET INSPECTIONS D'

- Catégories de poids des sacs à dos. Le poids de la charge transportée dans les sacs à dos est déterminé en pourcentage du poids corporel (PC). Les consommables tels que la nourriture, l'eau et les accessoires comme les écouteurs sont tous autorisés mais ne sont pas pris en compte dans le poids du sac. Le poids du sac à dos de chaque participant sera déterminé selon le calcul et les limites suivants :
  - 0,15 x PB ; et
  - minimum 20 lb, maximum 40 lb.
    - Le sac à dos d'une personne pesant 150 lb serait calculé comme suit :  $0,15 \times 150 \text{ lb} = 23 \text{ lb}$  (arrondi) ;
    - Le poids du sac à dos d'une personne pesant 220 lb serait calculé comme suit :  $0,15 \times 220 \text{ lb} = 33 \text{ lb}$  ; et
    - Le poids du sac à dos d'une personne pesant 245 lb serait calculé comme suit :  $0,15 \times 245 \text{ lb} = 37 \text{ lb}$ .
- Transport du sac à dos. Les concurrents sont tenus de porter un sac à dos pendant toutes les étapes terrestres de la course et de transporter ce sac à dos dans le canoë pendant l'étape sur l'eau.
- Inspection avant la compétition. Les sacs à dos seront inspectés, pesés et mis en quarantaine au DDH la veille de la course à laquelle le concurrent participe. Tous les concurrents sont priés d'apporter un poids supplémentaire lors de la pesée afin de s'assurer que le poids requis est atteint. Après l'inspection et la pesée, leur nom et leur numéro seront enregistrés, et le sac à dos sera mis en quarantaine au sein du DDH.
- Inspection d'après-compétition. Les sacs à dos seront inspectés et pesés à la ligne d'arrivée par le personnel de la course afin de s'assurer que le sac à dos correspond au poids d'avant-compétition.

## CANOËS

- Les concurrents se verront attribuer un canoë, un gilet de sauvetage, deux pagaies et un seau d'écoulement.
- Tout l'équipement susmentionné est obligatoire et doit être transporté par les concurrents tout au long des portions de portage et de pagayage de la course.
- Les concurrents prépareront et numéroteront leur canoë lors de la séance de montage. Le jour de la course, ils rejoindront leur canoë au point de transition de portage, aidés par les GD présents sur place.

- Les canoës ne seront pas modifiés de façon permanente et aucun marquage autre que le numéro du concurrent ne sera ajouté au canoë. Toutefois, les canoës loués seront marqués d'un ruban de couleur pour faciliter leur identification.
- Les canoës doivent répondre aux spécifications suivantes :
  - Kevlar ;
  - Canoë tandem ; et
  - 45 à 50 livres (avant montage).

## **DÉROULEMENT DE LA COMPÉTITION « »**

- Détails de l'enregistrement et inspection préalable. Tous les concurrents de l'Ex IW 26 doivent se présenter à la ligne de départ au plus tard une heure avant le départ pour l'échauffement d'avant-course et la cérémonie d'ouverture. Aucun participant ne sera autorisé à prendre le départ plus de 30 minutes après le coup de départ.
- Ravitaillement et hydratation. Des points de ravitaillement et d'hydratation seront mis en place à intervalles réguliers le long du parcours. Des produits nutritionnels tels que des boissons électrolytiques et de récupération seront fournis. Les participants sont autorisés à emporter leurs propres collations.
- Épreuve de canoë :
  - Les concurrents doivent s'assurer que leurs sacs à dos sont solidement fixés au canoë avant de mettre les pieds à l'eau.
  - Les gilets de sauvetage doivent être portés en permanence par les concurrents lorsqu'ils sont sur l'eau.
  - Aucun moyen artificiel n'est autorisé pour propulser le canoë dans l'eau, à l'exception des pagaies du concurrent.
  - Dans le cas improbable où un concurrent chavirerait, il devra tenter de remonter dans son canoë. S'il n'y parvient pas, il restera près de son canoë et attendra l'aide du personnel de sécurité. Les concurrents ne seront pas disqualifiés s'ils reçoivent de l'aide pour remonter dans leur canoë.
  - Les équipes de sécurité aquatique prendront les mesures nécessaires si la sécurité d'un concurrent est compromise.
  - Les concurrents rendront leurs canoës, pagaies, gilets de sauvetage et seaux d'écopage au point de sortie de l'eau, où un rapide contrôle du matériel sera effectué pour signaler toute pertes.

- Mauvaises conditions météorologiques. Si les mauvaises conditions météorologiques limitent l'accès à l'eau, les participants suivront l'itinéraire prévu en cas de mauvais temps, en supprimant l'étape 3 et en modifiant la longueur de l'étape 4. Le pouvoir de restreindre l'accès à l'eau revient au responsable de l'organisation de l'événement (OPI), sur avis du responsable de la sécurité nautique (OPI).
- Inspection finale. À la ligne d'arrivée, le sac à dos de chaque concurrent sera inspecté et pesé afin de vérifier qu'il respecte le poids réglementaire.
- Disqualification. L'une des actions suivantes entraînera la disqualification :
  - Terminer la course avec un sac à dos pesant moins que lors de la pesée d'avant-course ;
  - Ne pas porter le gilet de sauvetage à tout moment pendant la partie canoë de la course ;
  - Recevoir de l'aide sur le parcours de la part de toute personne autre que les officiels de l'Ex IW 26 ;
  - S'écarter de l'itinéraire officiel ;
  - Utilisation d'appareils de musique portables ;
  - Arrivée dans une tenue inappropriée ou avec des éléments d'équipement manquants ; et/ou
  - Les concurrents sont vus en train de jeter des déchets dans la RIVIÈRE DES OTTAWA.
- Abandon volontaire. Les concurrents qui souhaitent abandonner pendant l'épreuve doivent en informer un membre du personnel d'assistance, qui coordonnera la remise du matériel et organisera le transport jusqu'à la ligne d'arrivée. Un concurrent qui souhaite abandonner alors qu'il se trouve sur l'eau peut signaler sa détresse en agitant sa pagaie au-dessus de sa tête. Les équipes de sécurité nautique récupéreront la personne et son équipement et les transporteront jusqu'au rivage, d'où ils seront acheminés vers la ligne d'arrivée par les officiels de course ou le personnel d'assistance.
- Retrait pour raisons médicales. Les concurrents qui semblent souffrir de troubles médicaux graves, en particulier de blessures liées au stress thermique, peuvent être écartés ou retirés de la course par le personnel médical. Deux techniciens médicaux qualifiés de la Fd Amb ont autorité en la matière. Le retrait pour raisons médicales ne sera utilisé qu'en dernier recours. Le jury d'appel ne prendra pas en considération les recours fondés sur un retrait pour raisons médicales.
- Jury d'appel. Toute réclamation concernant les résultats officiels ou les décisions doit être déposée auprès du Centre des opérations de l'IW 26 avant le début de la cérémonie de remise des prix. La décision rendue par le jury d'appel est définitive. Si un membre du jury est un concurrent de la course faisant l'objet du litige, un remplaçant approprié occupera ce poste. Par exemple, si le président est un concurrent de la course en question, le COS 2 CMBG ou le commandant de l'unité organisatrice de l'événement assumera ce rôle. Le jury d'appel sera composé comme suit :
  - Président : Commandant de la 2e CMBG (s'il n'est pas encore sur le parcours) ;

- Coprésident : commandant du 3 RCR ou COS 2 CMBG (si le commandant du 3 RCR participe à la course) ;
  - Membre : le SM de la brigade ;
  - Membre : le sergent-major de l'OPI de l'unité organisatrice de l'événement ;
  - Membre : le DCO de l'OPI de l'événement de l'unité ; et
  - Membre : Membre non affilié au 2 CMBG (de préférence le coordinateur du PSP ou le chef du 4 CDSG).
- Environnement. Les exigences suivantes doivent être respectées :
    - Les concurrents doivent déposer leurs déchets dans les poubelles mises à disposition, situées à chaque point d'eau et aux points d'entrée/sortie des canoës ;
    - Seules les toilettes publiques ou portables existantes seront utilisées pour uriner et déféquer ;
    - La faune présente sur la base et dans la rivière ne doit pas être dérangée ; et
    - Les concurrents doivent rester dans leurs canoës et ne pas entrer délibérément dans la rivière.
  - Sécurité. Les concurrents doivent faire preuve de diligence pour assurer leur propre sécurité et celle de la population civile. Les concurrents ne doivent pas gêner la circulation des véhicules civils ou des piétons et doivent se conformer aux instructions données par la police militaire et le personnel de contrôle de l'Ex IW 26.
  - Plan médical. Un poste de premiers secours sera mis en place à la ligne de départ/d'arrivée, et des ambulances avec du personnel médical seront stratégiquement placées tout au long du parcours afin d'assurer une prise en charge rapide des blessés. Les participants blessés doivent s'arrêter, signaler leur blessure à un autre concurrent et s'administrer les premiers soins. Si un participant constate une blessure, il doit se rendre à l'ambulance la plus proche et diriger les secouristes vers le lieu de la blessure (POI). Des ambulances seront alors dépêchées sur le lieu de la blessure pour apporter une assistance médicale.

## **REMISE DES PRIX ET CÉRÉMONIES DE CLÔTURE DE L'**

- Horaires/Lieu. La cérémonie officielle de clôture débutera vers 11 h le 29 août 2026 près de la ligne d'arrivée à Dundonald Hall.
- Ordre de présentation. Les concurrents seront appelés par leur nom, leur grade et leur temps d'arrivée. Les vainqueurs resteront à l'avant et se verront remettre leurs récompenses respectives.
- Trophées individuels. 26 trophées individuels Ex IW seront remis pour récompenser l'excellence individuelle. Les trophées individuels seront décernés à la personne, dans chaque catégorie respective, qui aura réalisé le meilleur temps. Le nom du

sera gravé sur le trophée. Les trophées individuels seront conservés pour les futures compétitions Ex IW. Les trophées individuels Ex IW 26 suivants seront remis :

- Les 3 meilleurs concurrents masculins au sprint
  - Les 3 meilleures concurrentes en sprint
  - Meilleure section en sprint
  - Meilleur homme Master au sprint
  - Meilleure femme Master au sprint
  - Les 3 meilleures équipes de marathon
  - Meilleure équipe mixte au marathon
  - Meilleure équipe féminine au marathon
  - Meilleure équipe Masters au marathon
  - Meilleure femme master au marathon
  - Meilleur homme masters au marathon
- Trophées par équipe. Des trophées par équipe Ex IW 26 seront remis pour récompenser l'excellence collective. Les trophées par équipe seront attribués en fonction du temps moyen des membres obligatoires de l'équipe. Les trophées par équipe seront conservés pour les futures compétitions Ex IW. Les trophées par équipe Ex IW 26 suivants seront remis :
    - Meilleure unité principale du CMBG ; et
    - Meilleure unité mineure / externe.
  - Fanions d'équipe. Des fanions d'équipe Ex IW 26 seront remis pour récompenser l'excellence collective. Les fanions d'équipe seront attribués en fonction du temps moyen des membres de l'équipe désignés. Les fanions d'équipe ne seront pas récupérés pour les futures compétitions Ex IW. Les fanions d'équipe Ex IW 26 suivants seront remis :
    - Les 2 meilleures unités principales du CMBG ; et
    - Meilleure unité mineure.
  - Médaille IRON WARRIOR. Une médaille Ex IW 26 sera remise à tous les concurrents qui terminent la compétition. Les médailles Ex IW 26 ne seront pas récupérées pour les futures compétitions Ex IW.
  - Absence à la remise des prix. Si un concurrent ayant remporté une récompense n'est pas présent le 29 août 2026 pour la cérémonie, l'OPI de l'événement ou son personnel veillera à ce qu'elle soit envoyée par la poste à l'unité du membre. Les capitaines d'équipe/OPI d'unité doivent se coordonner directement avec l'OPI de l'événement si une personne est identifiée comme n'ayant pas reçu sa récompense.

## **IRON WARRIOR 2026 - CONTACT POUR TOUTE QUESTION**

- Responsable de l'événement. Commandant de la compagnie Q, 3 RCR, Major Eric Simmons, 416-844-6836, [Eric.Simmons@forces.gc.ca](mailto:Eric.Simmons@forces.gc.ca) .
- Adjoint de l'OPI de l'événement. CSM de la compagnie Q, 3 RCR, adjudant-major Craig Lepack, CSN 677-5178, [Craig.Lepack@forces.gc.ca](mailto:Craig.Lepack@forces.gc.ca)
- Coordonnateur de la condition physique du PSP. Jesse Cassista, CSN 677-7129, [Jesse.Cassista@forces.gc.ca](mailto:Jesse.Cassista@forces.gc.ca) .
- Promotion de la santé au sein de la PSP. Denver Hilland, CSN 677-4566, [Denver.Hilland@forces.gc.ca](mailto:Denver.Hilland@forces.gc.ca) .