



Exercice de résilience 5 GBMC Défi hivernal 2023 Exposé de décision

18 novembre 2022

But, orientations et directions recherchées

- But :
 - Présenter concept pour l'Exercice de résilience 5 GBMC – Défi hivernal 2023.
- Orientations et directions recherchées :
 - Valider :
 - Mission;
 - Concept d'opérations (CONOP);
 - Portée des unités invitées (Bde, base ou division)?
 - Valider les dispositions de :
 - Phase 2 – Exécution volet participatif
 - Phase 3 – Exécution volet élite
 - Phase 4 – Rassemblement, cérémonie clôture et cohésion inter unités
 - Orientations additionnelles de la CCmdte 5 GBMC.



ORBAT macro

- Commandante de l'exercice (Cmdte) : Col E.M.C. Harvey, CCmdte 5 GBMC;
- Officier chargé de la mise sur pied de l'exercice (OPME) : Lcol N.J. Lussier-Nivischiuk, Cmdt 12 RBC;
- Officier directeur de l'exercice (ODE) : Maj O.Z. Bélanger-Nzakimuena, Cmdt esc A, 12 RBC;
- Officier planificateur principal de l'exercice (OPE) : Capt P.O.J. Lair, CmdtA esc A, 12 RBC;
- Officier coordonnateur de l'exercice (O coord) : Lt J.M. Lemieux, Ch de tp 13, esc A, 12 RBC;
- BPR PSP : Mme N. Gosselin,
Coordonnatrice conditionnement physique et sports, PSP, Svc Ops;
- BPR Marketing PSP : Mme Sarah Quimper,
Gestionnaire adjointe aux services intégrés PSP, Svc Ops;
- BPR Centre Castor : M. Denis Julien,
Gestionnaire Centre plein-air Castor, PSP, Svc Ops.



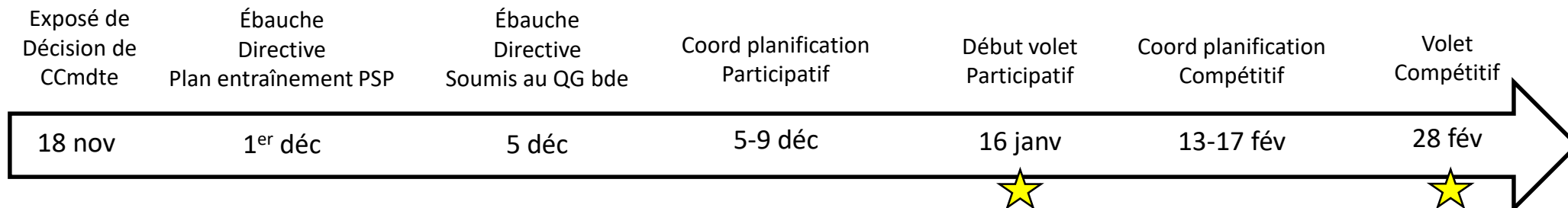
Planification

Hypothèses de planification

- Cérémonie de clôture (Médailles, cohésion) – Emplacements visés seront disponibles;
- Unités invitées seront disponibles au rassemblement (28 février et 2 mars, selon le Plan d'action (PA));
- Météo pourrait entraver la compétition et le rassemblement (possible journée supplémentaire requise);
- Analyse des résultats pourrait rencontrer des défis (techniques, protêts etc.);
- Champ de tir (PA 2) :
 - Munitions disponibles, sans restriction majeure;
 - Volet compétitif – « terrains » disponibles.
- Les unités suivantes seront présentes: 5 RALC, 12 RBC, 5 RGC, QGET, 1R22R, 2R22R, 3R22R, 5 Bon Svr // 15 CRTS, 5 Amb C, Clinique dentaire Dét 1ère unité, UOI Dét Valcartier/Svc Ops, 430 ETAH, CI 2 Div, 5 PPM.

Limitations

- Contraintes (5 GBMC, **ajouts**) :
 - Horaire flexible accommodant les unités;
 - Système de pointage.
 - Focus au niveau de section;
 - Exrant opérationnel;
 - Participation des unités affiliées/hébergées de Valcartier.
 - **Considérer deux PA :**
 - PA1 – Exécutif (24h) : Succession compétitif et rassemblement;
 - PA2 – Enrichi (48h) : Alternance Compétitif et rassemblement.
 - **Système de pointage : Exécution décentralisée en ligne;**
 - **Fenêtre de temps : Épreuves et accumuler les points;**
 - **Rassemblement : Festif inter-unités pour remise des médailles.**
- Restrictions :
 - Appui externe au 5 GBMC : Aucun, sauf PSP;
 - BÂTIR et reconstitution : Aucun impact;
 - **Budget : 25 000\$.**



Mission et concept d'opération

- **Mission.** Le 5^e Groupe-brigade mécanisé du Canada (5 GBMC) exécutera le défi hivernal durant la période du 16 janvier au 24 février 2023 pour la portion participative, suivie d'une journée compétitive le 28 février 2023 afin de rehausser la cohésion, l'esprit guerrier et le développement des compétences de base des membres du 5 GBMC.
- **Exécution – Concept d'opérations :**
 - Intention. J'ai l'intention d'organiser une compétition qui mettra au défi les membres de la brigade (Bde) et des unités au sein de la 2XX. Les volets participatif et compétitif permettront de développer la résilience et les compétences de bases de soldats tout en favorisant l'esprit compétitif et la stimulation des membres du 5 GBMC.
- **Schème de manœuvre – Quatre phases :**
 - PHASE 1. Préparation, liaison avec huit unités + sept unités affiliées, mise en place des stations d'activités;
 - PHASE 2. Exécution du volet participatif (**16 janvier au 24 février 2023**);
 - PHASE 3. Exécution du volet élite (Compétitif) (**27 février au 1/2 mars 2023**) **Date de fin varie selon le PA choisi;**
 - PHASE 4. Cérémonie de clôture (Rassemblement, médailles/trophées et cohésion festive inter-unités).
- **Effort principal.** L'effort principal sera axé sur une participation maximale des membres de la Bde. Au cours de la compétition du volet élite, nous maximiserons les spectateurs sur les sites et les trajets afin d'encourager les participants, outiller les membres à la santé et favoriser une ambiance festive.
- **État final.** La résilience et l'aguerrissement des membres aux opérations par temps froid, l'esprit de compétition inter-unités et la cohésion de la brigade sont rehaussées.



Volet participatif (Phase 2)

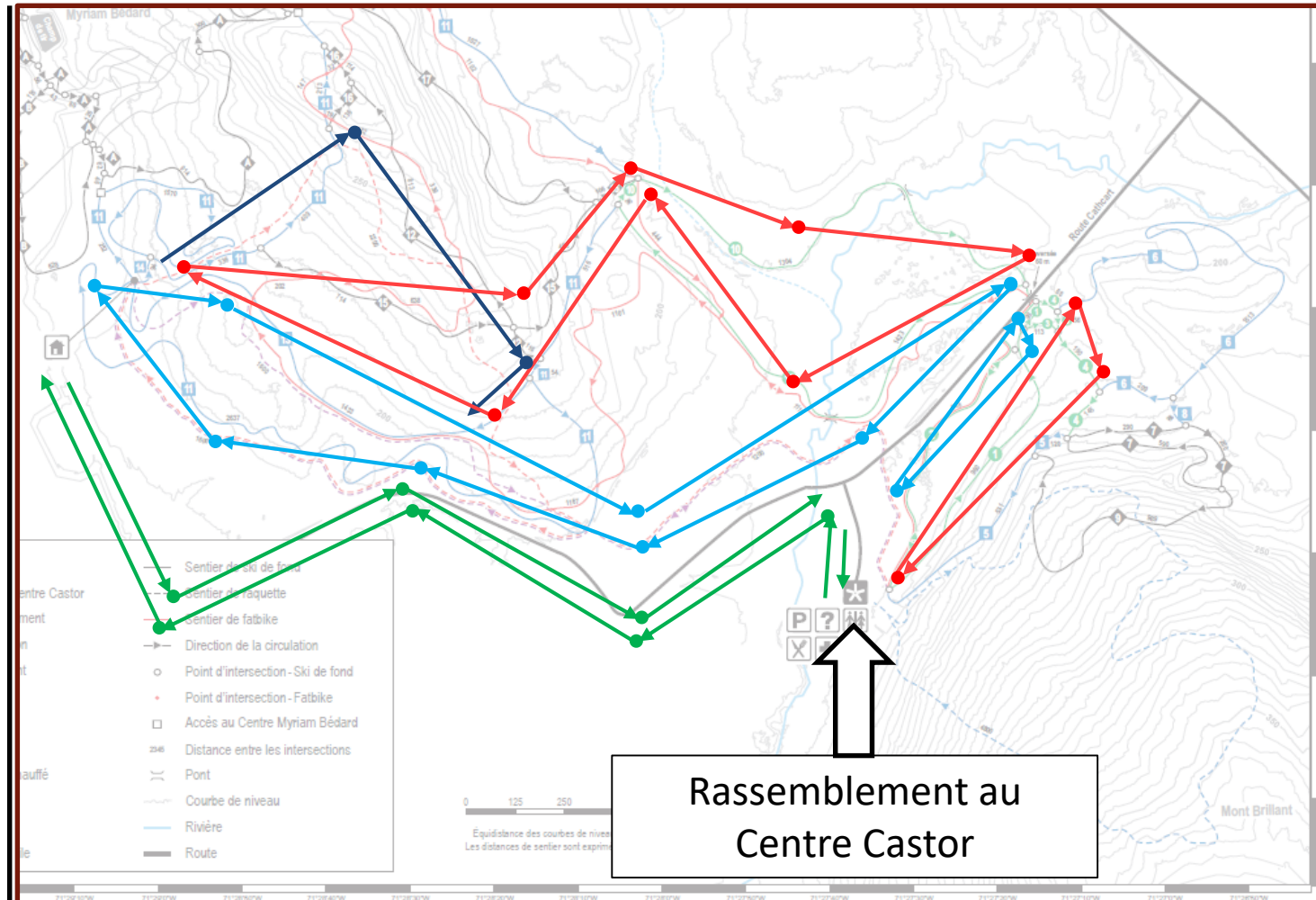
- Dates suggérées : 16 janvier au 24 février 2023.
- Activités et matériel :
- Marche avec charge;
 - Raquette (**modèle au choix, aucune restriction**);
 - Ski de fond (style classique au choix, **Skis civils acceptés**).
- Tenue :
- Marche : Militaire ou civile (pas de mix), sac à dos (au choix) avec charge de 10kg;
 - Raquettes : Militaires ou civiles;
 - Ski de fond : Militaires ou civiles.
- * Mukluk/raquette avec tenue de PT civile approuvé.
- Trajets :
- Marche avec charge (Piste santé de la BS 2 Div CA Valcartier);
 - Raquettes (Deux pistes balisées du terrain de golf du Centre Castor);
 - Ski de fond (Piste 10A du Centre Castor).



Compétition (Phase 3) et rassemblement (Phase 4) – PA 1/2

PA 1 Exécutif (24h)

- Dates suggérées : 27 février au 1^{er} mars 2023;
- 28 février : Compétition suivie de rassemblement **limité** au **centre Castor** intérieur (200 pers. max) ou extérieur avec audience **restreinte** pour médailles;
- Une journée au cas de mauvais temps (1^{er} Mars);
- Portion en **équipe** (15 équipes, 1 équipe par unité) **ET** portion **individuelle** (80-100 athlètes, allocations 5 personnes par unités);
- Activités : Marche avec charge, Ski de fond style classique (**Civils**) et raquette civiles. Peuvent apporter leur propre équipement ou le louer au Centre Castor. Mukluk /raquettes militaires acceptées;
- Pointage au **temps seulement**;
- Tenue : PT avec tuque d'unité;
- 0700 – Arrivée et enregistrements
- 0800 – Départ simultané portion **individuelle**;
- 0845 à 0900 – Départs des deux groupes d'équipes;
- 1415 – Fin des activités sportives;
- 1500 – Rassemblement Centre Castor.

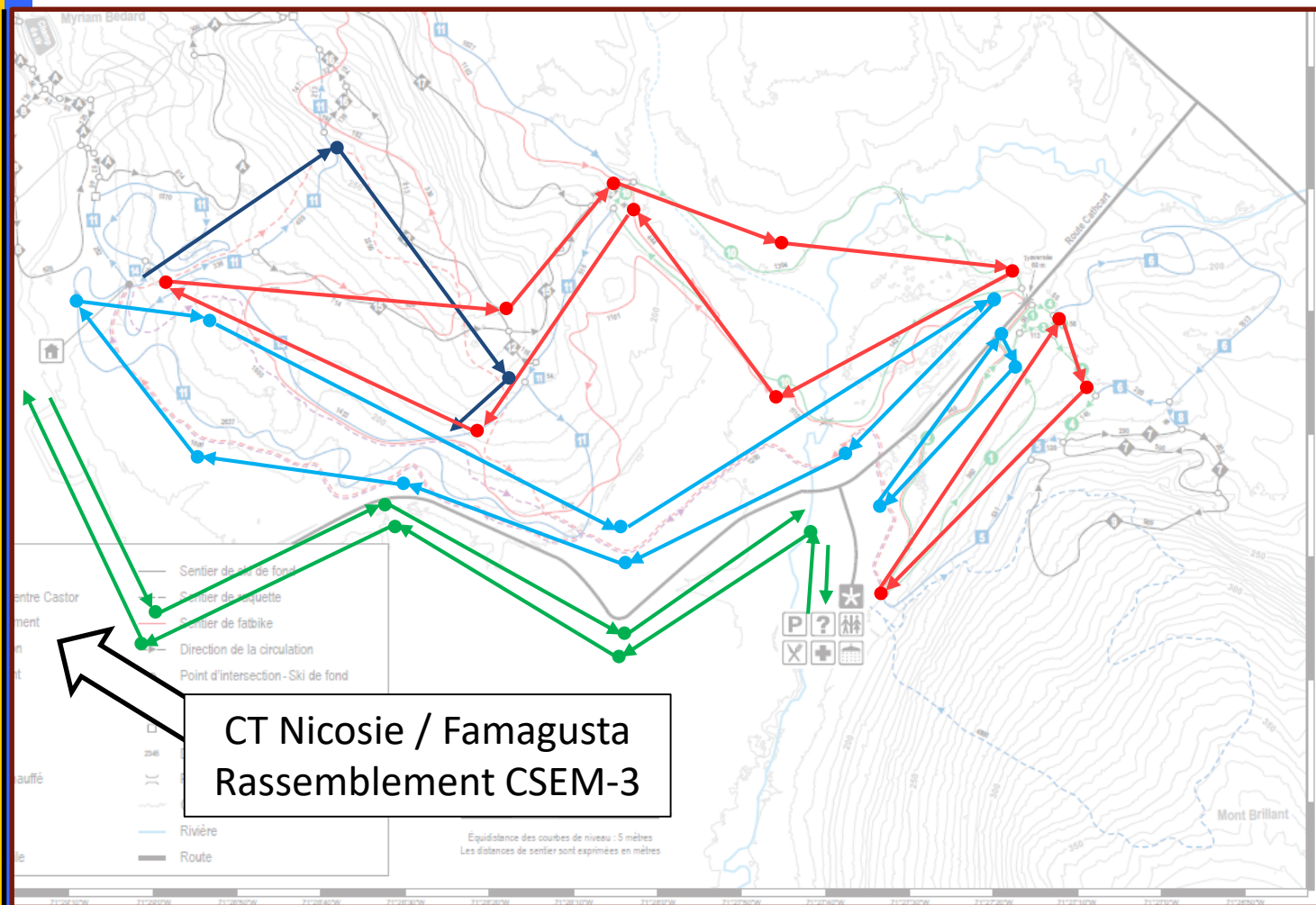


- Marche (5 km Centre Castor au Centre Myriam-Bédard)
- Ski de fond (8,7 km)
- Raquette compétitive (6,2 km)
- Raquette participative (5,6 km)



Compétition (Phase 3) et rassemblement (Phase 4) – PA 2/2

PA 2 Enrichi (48h)



- Marche (5 km Centre Castor au Centre Myriam-Bédard)
- Ski de fond (8,7 km)
- Raquette compétitive (6,2 km)
Champ de tir (CT Nicosie / Famagusta)
- Raquette participative (5,6 km)

- Dates suggérées : 27 février au **2 mars 2023**;
- 28 février compétition seulement;
- 2 mars : **Grand** rassemblement intérieur au **CSEM 3** pour médailles suivie d'une activité **festive**;
- Une journée au cas de mauvais temps (1^{er} Mars);
- Une portion en équipe seulement (15 équipes, 1 équipe par unité);
- Activités : Marche avec charge, Ski de fond **militaires** classiques avec **mukluks**, Raquette et **CT 5,56 mm**;
- Pointage au **temps + performance** au CT;
- Tenue : CADPAT tenue **5A (Attirail combat complet)**;
- 0700 – Préparation
- 0915 à 1015 – Départs des deux groupes d'équipes;
- 1245 – Début CT;
- 1600 – Départ des athlètes du Centre Castor.



Compétition (Ph3) et Rassemblement (Ph4) – Comparaison

PA 1 – Exécutif (1x jour)

Recommandé

PA 2 – Enrichie (2x jours)

Supportable

Commun – Avantages :

Rassemblement pré-relâche;
Flexibilité (1x jour en réserve);
Inclusion Centre de transition.

Spécifiques :

AVANTAGES

- + Individuel élite
- + Économie (logistique, coordination et personnel – CT)
- + Simplicité :
 - Contrôle de la transition d'activités vers CT
 - Système de pointage (temps seulement)

- + Champ de tir 5,56 mm
- + Extrant opérationnel
- + Profondeur :
 - + Temps pour valider résultats;
 - + Festif inclus la bde+

INCONVÉNIENTS

- Exclusivité du rassemblement (élite + leadership)
- Absence d'une épreuve à extrant opérationnel (CT)
- Retard/report remises si gros problème tech

- Absence aspect individuel élite
- Complexité :
 - transitions
 - système de pointage (temps + performance)



Instructions de coord

- Budget – 25K\$
- Inscriptions
- Pointage
- Centre de transition (portion participative)
- Tuques promotionnelles



Questions/Orientations

- But :
 - Présenter concept pour l'Exercice de résilience 5 GBMC – Défi hivernal 2023.
- Orientations et directions recherchées :
 - Valider :
 - Mission;
 - Concept d'opérations (CONOP);
 - Portée des unités invitées (Bde, base ou division)?
 - Valider les dispositions de :
 - Phase 2 – Exécution volet participatif
 - Phase 3 – Exécution volet élite
 - Phase 4 – Rassemblement, cérémonie clôture et cohésion inter unités
 - Orientations additionnelles de la CCmdte 5 GBMC.



DIAPOS CACHÉES



Compétition (Ph3) et rassemblement (Ph4) – Deux PAs

PA 1

Exécutif (1x jour)

- Dates suggérées : 27 février au 1 mars 2023;
- 28 février : Compétition suivie de rassemblement **simple** au **centre Castor** intérieur (200 pers. max) ou extérieur avec audience **restreinte** pour remise des médailles;
- Une journée au cas de mauvais temps (1^{er} Mars);
- Une portion en équipe (12 équipes, 1 équipe par unité) et une portion individuelle (80 à 100 athlètes au prorata des unités);
- Activités : Marche avec charge, Ski de fond style classique (Civils ou militaires) et raquette. Aucun champ de tir;
- Pointage au temps;
- Tenue : CADPAT tenue 5C;
- 0800 – Départ de groupe individuel;
- 0845 à 0900 – Départs des deux groupes d'équipes;
- 1415 – Limite pour terminer les activités;
- 1500 – Rassemblement Centre Castor.

PA 2

Enrichi (2x jours)

- Dates suggérées : 27 février au 2 mars 2023;
- 28 février compétition suivie d'un **grand** rassemblement intérieur au **CSEM 3** pour médailles suivie d'une activité **festive**;
- Une journée au cas de mauvais temps (1^{er} Mars);
- Une portion en équipe seulement (12 équipes, 1 équipe par unité);
- Activités : Marche avec charge, Ski de fond militaires classiques avec mukluks, Raquette et Champ de tir 5,56 mm;
- Pointage au temps + performance au CT;
- Tenue : CADPAT tenue 5A;
- 0915 à 1015 – Départs des deux groupes d'équipes;
- 1245 – Début des champs de tir;
- 1600 – Départ des athlètes du centre Castor.



Concept d'opérations (suite)

- Schème de manœuvre – Quatre phases :
 - PHASE 1. Préparation, liaison avec huit unités + cinq unités affiliées, mise en place des stations d'activités;
 - PHASE 2. Exécution du volet participatif **(16 janvier au 24 février 2023)**;
 - PHASE 3. Exécution du volet élite (Compétitif)
(27 février au 1/2 mars 2023) Date de fin varie selon le PA choisi;
 - PHASE 4. Cérémonie de clôture (Rassemblement, médailles/trophées et cohésion festive inter-unités).
- Effort principal. L'effort principal sera axé sur une participation maximale des membres de la Bde. Au cours de la compétition du volet élite, nous maximiserons les spectateurs sur les sites et les trajets afin d'encourager les participants, outiller les membres à la santé et favoriser une ambiance festive.
- État final. La résilience et l'aguerrissement des membres aux opérations par temps froid, l'esprit de compétition inter-unités et la cohésion de la brigade sont rehaussées.



Renseignements administratifs

Emplacement :	BS 2 Div CA Valcartier;
Horaire du volet participatif :	16 janvier au 24 février 2023;
Horaire du volet compétitif :	27 février au 1/2 mars 2023 (Selon le PA choisi);
Épreuves participatives :	Marche, raquette, ski de fond;
Épreuves compétitives :	Marche, raquette, ski de fond + CT C7 (PA 2 seulement);
Unités impliquées :	5 RALC, 12 RBC, 5 RGC, QGET, 1R22R, 2R22R, 3R22R, 5 Bon Svr;
Unités invitées :	15 CRTS, 5 Amb C, Clinique dentaire Dét 1 ^{ère} unité, UOI Dét Valcartier, 430 ETAH, (autres?);
Équipes participatives :	4 à 8 membres;
Équipes compétitives :	8x pour équipe + un volet individuel élite pour le PA 1 seulement.



ORBAT

- Commandante de l'exercice (Cmdte) :
 - Officier chargé de la mise sur pied de l'exercice (OPME) :
 - Officier directeur de l'exercice (ODE) :
 - Officier planificateur principal de l'exercice (OPE) :
 - Coordonnateur des opérations :
 - Coordonnateur adjoint des opérations :
 - Officier coordonnateur de l'exercice (O coord) :
 - Coordonnateur adjoint de l'exercice :
 - Responsable inscription et compilation des résultats :
 - Coordonnateur du rassemblement :
 - Responsable des trajets :
 - Cantine et liaison avec les mess / FNP:
 - Responsable PSP :

 - Gestionnaire adjointe aux services intégrés PSP (Marketing):
 - Gestionnaire centre plein-air Castor:
- Col E.M.C. Harvey, CCmdte 5 GBMC;
Lcol N.J. Lussier-Nivischiuk, Cmdt 12 RBC;
Maj O.Z. Bélanger-Nzakimuena, Cmdt esc A, 12 RBC;
Capt P.O.J. Lair, CmdtA esc A, 12 RBC;
Capitaine A.N. Humeniuk, CB esc A, 12 RBC;
Adj J.J.M.D. Gaulin, Adj Opérations, esc A, 12 RBC;
Lt J.M. Lemieux, Ch de tp 13, esc A, 12 RBC;
Sgt C.N.E. Bergeron, Adj de tp 13, esc A 12 RBC;
Lt C.U. Woodburn, Ch de tp 12, esc A, 12 RBC;
Adj F. Dufour, Adj de tp 13, esc A, 12 RBC;
Cplc A. Normand-Needham, 13B, esc A, 12RBC;
Cpl D.M. Picard, esc CS, FNP, 12 RBC;
Mme N. Gosselin, Coordonnatrice du conditionnement physique et sports
Mme Sarah Quimper ;
M. Denis Julien.



Volet Élite et rassemblement (Phases 3 et 4) – Deux PAs

PA 1

Exécutif (1x jour)

- Dates suggérées : 27 février au 1 mars 2023;
- 28 février : Compétition suivie de rassemblement **simple** au **centre Castor** intérieur (200 pers. max) ou extérieur avec audience **restreinte** pour remise des médailles;
- Une journée au cas de mauvais temps (1^{er} Mars);
- Une portion en équipe (12 équipes, 1 équipe par unité) et une portion individuelle (80 à 100 athlètes au prorata des unités);
- Activités : Marche avec charge, Ski de fond style classique avec mukluk et Raquette. Aucun champ de tir;
- Pointage au temps;
- Tenue : CADPAT tenue 5A;
- 0800 – Départ de groupe individuel;
- 0845 à 0900 – Départs des deux groupes d'équipes;
- 1415 – Limite pour terminer les activités;
- 1500 – Rassemblement Centre Castor.

PA 2

Enrichi (2x jours)

- Dates suggérées : 27 février au 2 mars 2023;
- 28 février compétition suivie d'un **grand** rassemblement intérieur au **CSEM 3** pour médailles suivie d'une activité **festive**;
- Une journée au cas de mauvais temps (1^{er} Mars);
- Une portion en équipe seulement (12 équipes, 1 équipe par unité);
- Activités: Marche avec charge, Ski de fond style classique avec mukluk, Raquette et Champ de tir 5,56 mm;
- Pointage au temps + performance au CT;
- Tenue : CADPAT tenue 5A;
- 0915 à 1015 – Départs des deux groupes d'équipes;
- 1245 – Début des champs de tir;
- 1600 – Départ des athlètes du centre Castor.



Compétition (Ph3) et Rassemblement (Ph4) – Éléments clés

PA 1 – Exécutif (1x jour)

PA 2 – Enrichi (2x jours)

COMMUN

- Activités : Marche avec charge, Ski de fond et raquette;
- Équipe : 8x membres par équipe, une par unité, 12x équipes
- Pointage : Basé sur le temps;
- Horaire : Essai à sec PSP (27 fév), Compétition (28 fév), Réserve « *Spare* » (1^{er} mars)

SPÉCIFIQUE

- | | | |
|------------------------------------|---|--|
| • Tenue : | CADPAT 5C (sportive, civil permis) | CADPAT 5A (tenue en campagne avec attirail); |
| • Ajout : | Individuelle élite (80-100x) | Champ de tir 5.56 mm (« <i>Biathlon</i> ») |
| • Montage : | 24 février | 27 février; |
| • Zérotage : | <i>Aucun</i> | 27 février; |
| • Fin : | 28 février | 2 mars; |
| • Rassemblement : | Limité au Centre Castor -
1- Intérieur (200 pers. max); OU
2- Extérieur pour élites et leadership. | Intérieur inclusif au CSEM 3 avec activité festive, |
| • Horaires clés : | | |
| • Départ simultané individuels : | 08h00 | N/A (Pesée équipement marche); |
| • Départs deux groupes d'équipes : | 0845 à 0900 | 0915 à 1015; |
| • CT 5,56 mm : | N/A | 12h45; |
| • Fin activités sportive : | 1415 | 16h00; |
| • Rassemblement : | 15h00 (Centre Castor) | 2 mars (CSEM-3). |



Budget

PA 1
Exécutif 24h



2 500\$
Volet participatif



19 609\$
Volet Élite



1 459\$

Centre Castor, même journée



23 568\$

Rassemblement

PA 2
Enrichi 48h



2 459\$

CSEM 3, journée séparée



24 568\$

- Estimés faits à la hausse (inclus puces de chronométrage).
- Dépenses modulables (ADREP, autobus et boîtes-repas, motoneiges “militaires” etc.).



Inscriptions

- Possibilités (3) :
 - Site web : À être sélectionné, vérifié et validé;
 - Solution électronique alternative (Ex : *Microsoft Forms ou Sharepoint*)
 - Grille normalisée remplie par BPR d'unités pour les deux catégories :
 - Consolidation au Lt Woodburn, 12.
- Fermeture des inscriptions :
 - Participatives (AED);
 - Compétitives (AED).
- Recommandation du PSP : Mercredi 22 février 2022



Échéanciers visés

- 18 novembre 2022 : Exposé de décision au CCmdte 5 GBMC;
- 1^{er} décembre 2022 : Ébauche Directive + Plan d'entraînement PSP;
- 5 décembre 2022 : Ébauche de Directive soumise au QG de brigade;
- Conférences de coordination spécifiques durant les semaines suivantes :
 - 5 au 9 décembre 2022 : Volet **participatif**;
 - 13 au 17 février 2022 : Volet **compétitif**.



Sans Limite / permanente + Centre de transition

- Commun : Accès participatif avec médaille participative;
- Spécifique à *Sans limite / catégorie médicale permanente* :
 - Accès si :
 - intéressés;
 - rencontrent les conditions d'admissibilité (voir l'annexe C de la directive);
 - en service actif;
 - autorisation médicale;
 - respect de ses limites;
 - CdeC préviennent aggravation des blessures.
 - Volet participatif. Activités de leur choix;



Tuque promotionnelle

- Idée : Tuque officielle du Défi hivernal 5 GBMC;
- Visuel : Effigie du Défi hivernal (+commanditaire potentiel);
- Port : Compétitif + ajout potentiel du participatif;
- Effet : Rayonnement et reconnaissance de résilience des participants.

- Budget : AEC.

- Commanditaire – AEC :
 - Défi hivernal : Interdit par les politiques;
 - Option : Potentiellement via une activité PSP simultanée.



PHASE 2 (Volet participatif)

Déroulement

- Équipes de 4 à 8 membres.
- Équipe complète non obligatoire lors d'une session, mais une session doit être complétée avec un minimum de 4 membres.
- Inscription des équipes avec équipes de 8 encouragées pour esprit de section et avoir de la profondeur lors de tâches.
- Système de pointage : 1 point attribué par kilomètre parcouru en équipe (minimum 4 membres). Considérer la possibilité de faire un suramplificateur basé sur le kilométrage le plus faible afin d'encourager les membres de la brigade à faire les trois activités en quantité similaire.
- Aucun pointage attribué au temps.
- Le Chef d'équipe doit rapporter le nombre de kilomètres parcourus à son BPR d'unité.
- Le Chef d'équipe doit s'assurer que tous les membres de l'équipe qui participent à l'activité aient de l'eau et l'équipement adéquat pour l'activité.
- Le Chef d'équipe est responsable du réchauffement et du retour au calme (*cool down*).
- Le Chef d'équipe est responsable de la sécurité de son équipe. En cas de blessure d'un membre de l'équipe lors de l'activité, le chef d'équipe est responsable de l'extraction du blessé.
- Le Chef d'équipe est responsable de coordonner avec son QM respectif si ce dernier a besoin des armes personnelles (marche).
- Volet participatif serait seulement compilé pour les unités appartenant au 5 GMBC, comme cela avait été fait pour la PFO.



DÉROULEMENT GÉNÉRIQUE ET RÈGLEMENTS

VOLET ÉLITE (COMPÉTITIF)

PORTION EN ÉQUIPE (SECTION 8 MEMBRES)

- Les équipes composées de sections de 8 membres. Un minimum de 8 membres est essentiel pour la journée compétitive.
- La compétition aurait lieu sur une journée avec une journée supplémentaire en cas d'intempéries.
- Une fois que l'équipe est inscrite, elle peut retirer un membre qui, par exemple, est parti sur une tâche, et prendre un autre membre de son unité qui n'est pas déjà inscrit, et ce jusqu'à la journée de la compétition. Le chef d'équipe doit en avvertir le BPR d'unité et aviser les changements au BPR de la compétition.
- La journée de compétition aurait lieu au Centre Castor sous le contrôle du 12 RBC, avec la collaboration des PSP et du 5^e Ambulance de Campagne.
- La compétition combinerait une série d'épreuves à être exécutées par l'équipe dont la séquence se déroulerait comme suit: Marche avec charge 10 kg (5 km), Ski de fond (8.7 km), Raquette (6.2 KM) avec (ou sans) champ de tir. Aucune pause ne serait prévue entre les 3 premières activités, dont une zone de transition serait prévue à cet effet.
- Pointage : Le temps du 8^e membre de l'équipe serait le temps de référence (dans l'objectif de respecter l'intention du concept de groupe (focus au niveau de section) tel que mis de l'avant dans les directives de la Brigade).
- Tous les participants auraient une puce à leur pied pour la gestion du temps.
- Pointage pour le champ de tir : Selon une matrice AEP. (AEC selon le PA choisi)
- Le chef d'équipe devrait s'assurer que tous les membres de l'équipe participant à l'activité aient de l'eau et l'équipement adéquat pour l'activité.
- Le chef d'équipe serait responsable du réchauffement et du retour au calme (*cool down*).
- Chaque membre des équipes compétitives aurait l'occasion de zéroter leur C7 une journée avant la compétition. (AEC selon le PA choisi)
- Le chef d'équipe serait responsable de coordonner avec son QM respectif afin de récupérer les armes personnelles (marche et champ de tir). (AEC selon le PA choisi)
- Test FORCE valide obligatoire pour tous les participants à ce volet.



DÉROULEMENT GÉNÉRIQUE ET RÈGLEMENTS

VOLET ÉLITE (COMPÉTITIF)

PORTION INDIVIDUELLE

- Journée de compétition aurait lieu au Centre Castor sous le contrôle du 12 RBC, avec la collaboration des PSP et du 5^e Ambulance de Campagne.
- La compétition aurait lieu sur une journée avec une journée supplémentaire en cas d'intempéries.
- Tous les participants auraient une puce à leur pied pour la gestion du temps.
- La compétition combinerait une série d'épreuves pour une équipe dont la séquence se déroulerait comme suit: Marche avec charge 10 kg (5 km), Ski de fond (8.7 km), Raquette (6.2 KM) avec (ou sans) champ de tir. Aucune pause ne serait prévue entre les 3 premières activités, dont une zone de transition serait prévue à cet effet.
- Pointage pour le champ de tir : Selon la matrice AEP. (AEC)
- Tous les participants se devraient d'assister à la séance d'échauffement du PSP 20 min avant leur départ pour la marche avec charge. Un membre PSP va assister les athlètes une fois la compétition terminée pour le retour au calme (cool down).
- Test FORCE valide obligatoire pour tous les participants à ce volet.
- Trois gagnants par catégorie, selon l'âge et le sexe (M/F) (18-29 ans, 30-39 ans, 40 et plus).



HORAIRE MICRO TENTATIVE

PHASE 3 (volet élite)

Cet horaire est une ESTIMATION SEULEMENT, elle prend en considération 12 équipes (72 membres)

- 7h30 à 8h00: Arrivée des équipes et admission (puces)
- 8h00 à 8h45: Pesée de l'équipement pour la marche
- 9h15: Départ du premier groupe élite (la moitié des équipes inscrites)
- 10h15: Départ du deuxième groupe élite (le reste des équipes)
- 11h55: Heure estimée de l'arrivée de la dernière équipe du premier groupe au centre Castor.
- 12h15: Départ en MSVS (2) du centre Castor du premier groupe pour le champ de tir (Famagusta/Nicosie).
- 12h25: Heure arrivé au champ de tir (Famagusta/Nicosie) premier groupe. (3 équipes par relève, 12 membres)(ceci est une estimation, car il y a toujours des systèmes défectueux).
- 12h35: Drill d'enrayage C7 premier groupe (Famagusta/Nicosie)
- 12h45: Début du champ de tir premier groupe.
- 12h55: Heure estimée de l'arrivée de la dernière équipe du deuxième groupe au centre Castor.
- 13h15: Départ en MSVS du centre Castor du deuxième groupe pour le champ de tir (Famagusta/Nicosie).
- 13h25: heure arrivée au champ de tir (Famagusta/Nicosie) du deuxième groupe.

Temps estimé pour chaque activité :

Marche (5 km) : 50 min

Ski de fond (8.7 km): 1h05 min

Raquette (6.2 km) : 45 min

Champ tir : 20 min par relève (pour 3 relèves, 60 min)



HORAIRE MICRO TENTATIVE (CONT.)

PHASE 3 (volet élite)

- 13h35: Drill d'enrayage C7 deuxième groupe (Famagusta/Nicosie).
- 13h45: Heure estimée de la fin du champs tir pour le premier groupe (pour 3 relèves, 36 membres).
- 13h55: Début du champs tir deuxième groupe. (Famagusta/Nicosie).
- 13h55: Départ du premier groupe en MSVS du champ tir pour le Centre Castor.
- 14h05: Arrivé du premier groupe au Centre Castor. (Les membres vont ramasser leur équipement personnel en vue du retour a leurs unités)
- 14h25: Départ du premier groupe du centre Castor pour le retour dans leur unités respectives (MSVS).
- 14h55: Heure estimé de la fin du champs tir pour le deuxième groupe (pour 3 relèves, 36 membres).
- 15h05: Départ en MSVS du deuxième groupe du champ tir pour le Centre Castor.
- 15h10: Tout les membres du premier groupe son de retour a leur unités respectives.
- 15h15: Arrivé du deuxième groupe au Centre Castor. (Les membres vont ramasser leur kit personnel en vu du retour a leurs unités)
- 15h35: Départ du Centre Castor du deuxième groupe pour leur retour dans leur unités respectives (MSVS).
- 15h15: Tout les membres du deuxième groupe sont de retour à leurs unités respectives.
- 16h30: Champ de tir démonté et coordination avec range contrôle terminée.
- 17h30: Tout le matériel est ramassé au centre castor.



PHASE 4 (RASSEMBLEMENT POUR PA 1)

- Location : Centre Castor (intérieur)
- Format : Rassemblement en forme de U
- Tenue : Dictée par la brigade
- Activités possibles : Course des grades extérieure.



PHASE 4 (RASSEMBLEMENT POUR PA 2)

Location : Bâtiment CSEM 3

Format : Parade ou Rassemblement en forme de U

Tenue : Dictée par la brigade

Activités possibles :

- Kiosque avec vente de bières et/ou de boissons chaudes
- DJ ou groupe de musique
- Compétition entre les chaînes de commandement
- Chaque unité pourrait organiser un jeu ou une petite activité
- Compétition d'hommes forts
- Projection de photos des participants sur écran géant
- Etc.

Transport : Autobus (3) qui effectuent des relais entre le CSEM 3 et les unités pour reconduire les membres qui désirent quitter.



PHASE 4 (RASSEMBLEMENT POUR PA 2 – AUTRE OPTION)

Location : Terrain de parade du 5 GBMC

Format : Parade ou Rassemblement en forme de U

Tenue : Dictée par la brigade

Activités possibles :

- Kiosque avec vente de bière et de boisson chaude
- DJ ou groupe de musique
- Compétition entre les chaînes de commandement
- Chaque unité peut organiser un jeu ou une petite activité



Estimation des coûts volet Participatif

ESTIMÉ DU BUDGET DÉFI HIVERNAL					
QUANTITÉ	MATÉRIEL	COMPAGNIE / PROVENANCE	DURÉE	PRIX (TAXES INCLUDES)	INFO SUPPLÉMENTAIRE
10	Affiches publicitaires	Compagnie Civile		500 \$	
	ADREP (mine tape, stylo, KFS etc.)	QM Esc A	2 semaines	1 000 \$	Pourrait devoir être réduit à 500\$
	2 x 4 et contre-plaqué	Menuiserie 12 RBC		1 000 \$	
Total	2 500 \$				



Estimation des coûts volet compétitif (Élite)

ESTIMÉ DU BUDGET DÉFI HIVERNAL

QUANTITÉ	MATÉRIEL	COMPAGNIE	DURÉE	PRIX (taxe incluse)	INFO SUPPLÉMENTAIRE
2	Location de camionnettes (Pick-up)	Sauvageau	2 semaines	2 500 \$	
3	Autobus	Militaire (510)	1 journée	180 \$	Le prix par autobus est de 60\$ par jour Considérer 2 autobus pour sauver des coûts
500 km	Millage des autobus	Militaire (510)	1 journée	425 \$	85 cents du kilomètre après 50 km
2	Motoneige	Adrénaline sport	2 semaines	5 928 \$	Si aucune disponible sur la base
1000 litres	Essence	Pompe militaire de la base	2 semaines	1 670 \$	MSVS et Chauffage (tente des athlètes)
10 litres	(PHL) Huile	Transport 12 RBC		140 \$	Motoneige
250 / 150	Box lunch	Cuisine militaire	1 journée (ÉLITE)	2921 \$ / 1753 \$	Athlète et GD
100	Puce de chronométrage	Sport Stat	(ÉLITE)	1 500 \$	Athlètes
30	Brassard identifiant Defi Hivernal	Compagnie Civile		345 \$	Personnel travaillant sur la compétition
	Promotion de la santé (ravitaillement)	PSP		4 000 \$	Besoin en nutriment des athlètes 150x Barres de céréale avec breuvages, 150x cafés, 150x oranges
Total	19 609 \$ / 18 441 \$				Varie selon le nombre de participant selon la COA (Box Lunch)



Estimation des coûts pour le rassemblement

Le coût total va varier en fonction du choix de COA

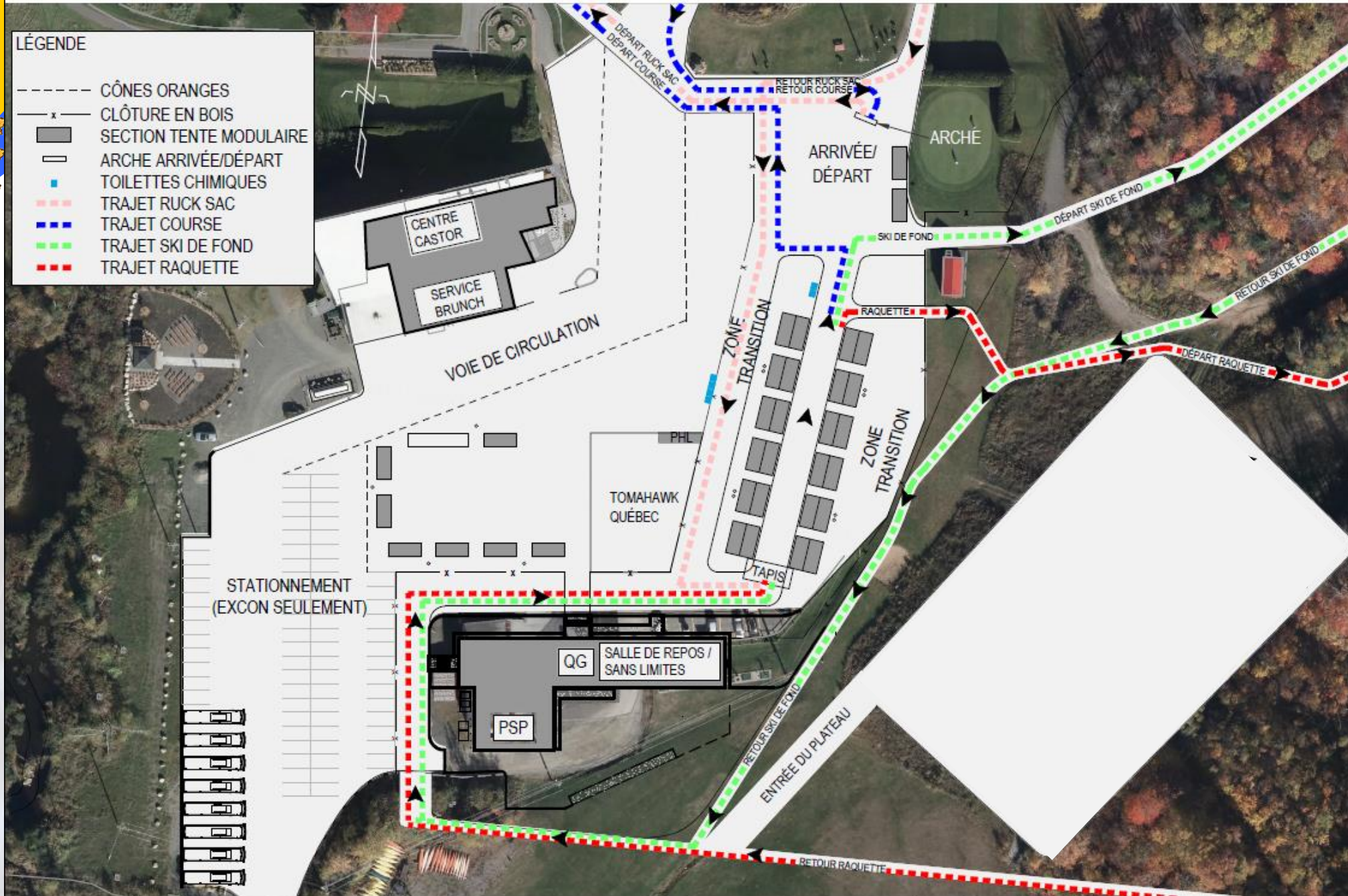
ESTIMÉ DU BUDGET DÉFI HIVERNAL					
QUANTITÉ	MATÉRIEL	COMPAGNIE	DURÉE	PRIX (taxe incluse)	INFO SUPPLÉMENTAIRE
3	Autobus	Militaire (510)	1 journée	180 \$	Le prix par autobus est de 60\$ par jour
500 km	Millage des autobus	Militaire (510)	1 journée	425 \$	85 cents du kilomètre après 50 km
30 / 42	Médaille	PSP	(ÉLITE)	360 \$ / 504 \$	
1	Banderolle Suprématie	PSP	(ÉLITE)	350 \$	
1	Groupe de musique	12 RBC (membre interne)	1 journée (rassemblement)	600 \$	Selon option choisie (Phase 4 COA 2)
1	DJ	DJ La Capital	1 journée (rassemblement)	500 \$	Selon option choisie (Phase 4 COA 1)
1	Scène 20 X 20	Groupe EST inc.	1 journée (rassemblement)	2 700 \$	Selon option choisie (Phase 4 COA 2)
1	Matériel course des grades (modifié)	Commercial	1 journée (rassemblement)	500 \$	Selon option choisie (Phase 4 COA 1)
Total	COA 1 (2459 \$)				CSEM 3
Total	COA 2 (4759 \$)				Terrain de parade (ext)
Total	COA 3 (1459 \$)				Centre Castor





LÉGENDE

- CÔNES ORANGES
- x- CLÔTURE EN BOIS
- SECTION TENTE MODULAIRE
- ▭ ARCHE ARRIVÉE/DÉPART
- TOILETTES CHIMIQUES
- TRAJET RUCK SAC
- TRAJET COURSE
- TRAJET SKI DE FOND
- TRAJET RAQUETTE



Trajets

Marche

LIGNES DIRECTRICES

Habillement : CADPAT,

FFO : Veste anti-fragmentation, veste tactique, casque, arme C7 ou C8, 25 kg

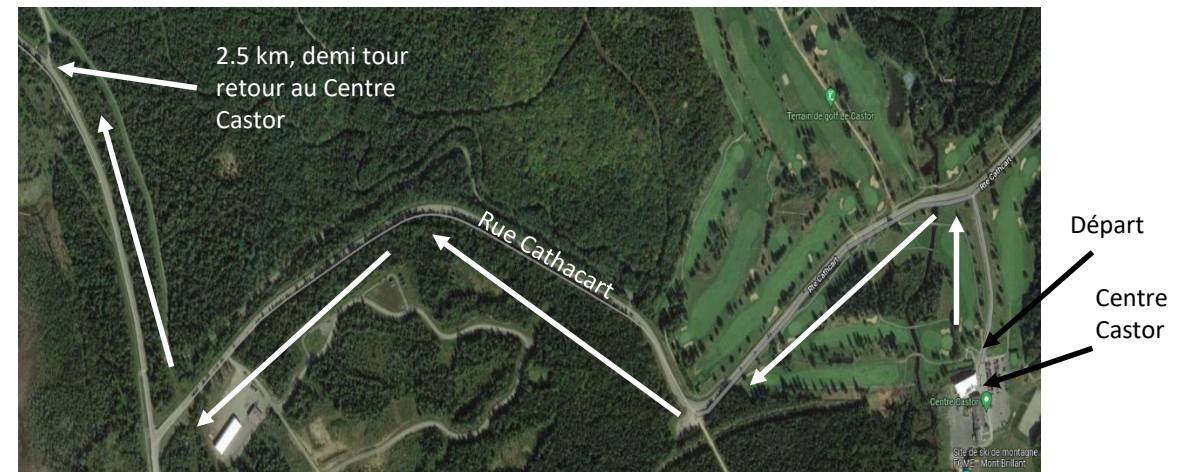
Sac de patrouille : 10 kg

TRAJET

Piste santé : BS 2 Div CA Valcartier (volet participatif)

Rue Cathcart : Route entre le centre castor et l'entrée du centre Myriam Bédard (2.5 km) →

Remarque : La piste santé sera balisée afin de faciliter la compilation de la distance parcourue.



Trajets

Raquette

LIGNES DIRECTRICES

Habillement : Civil ou CADPAT (participatif)
Civil ou CADPAT (Compétition)

Raquette : Civil ou militaire

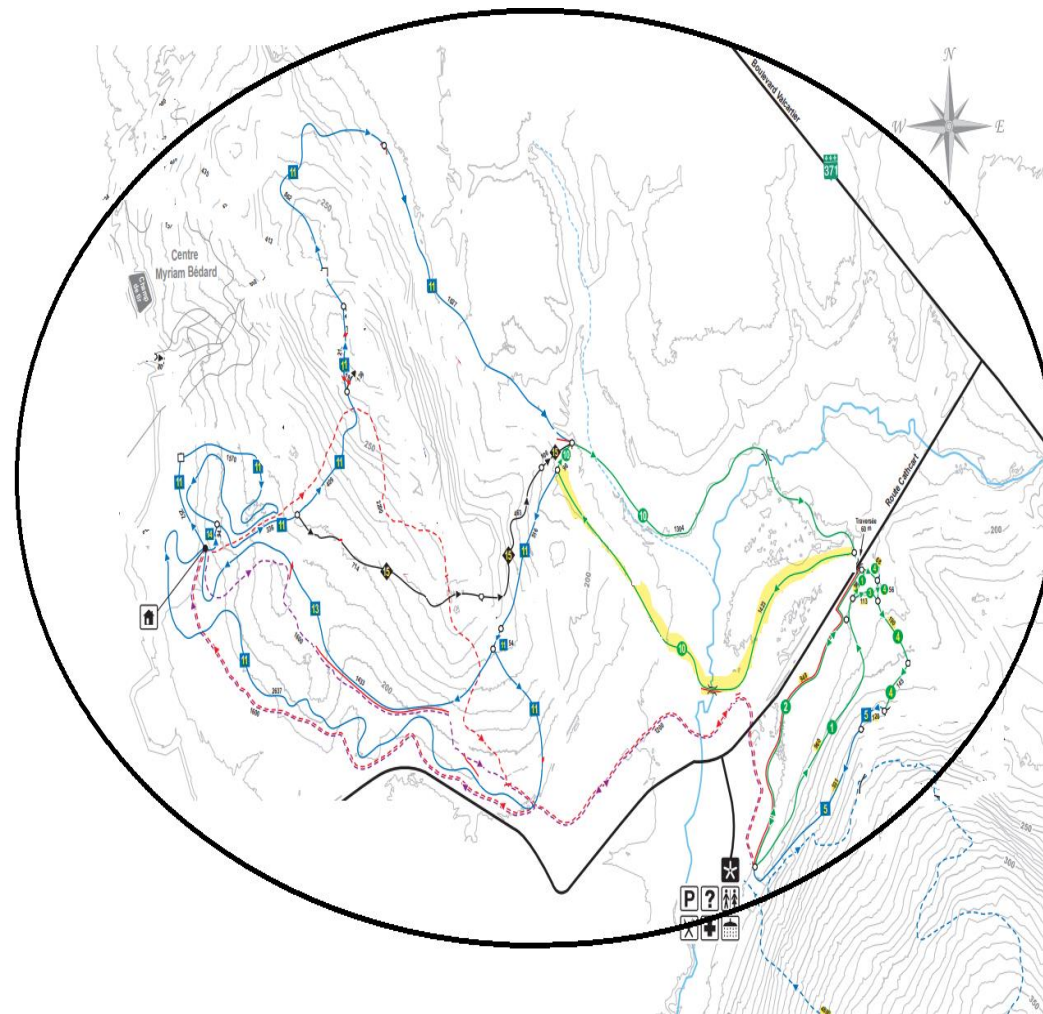
TRAJET

Centre Castor : Piste sur le terrain de golf

Distance Piste A : 5,6 KM

Distance Piste B : 6,2 KM (compétition / élite)

Remarque : Les deux pistes seront balisées pour faciliter la compilation des distances parcourues.



Trajets

Ski de fond

LIGNES DIRECTRICES

Habillement : Civil ou CADPAT (participatif)
Civil ou CADPAT (Compétition)

Ski : Ski militaire Muckluk (PA 2)

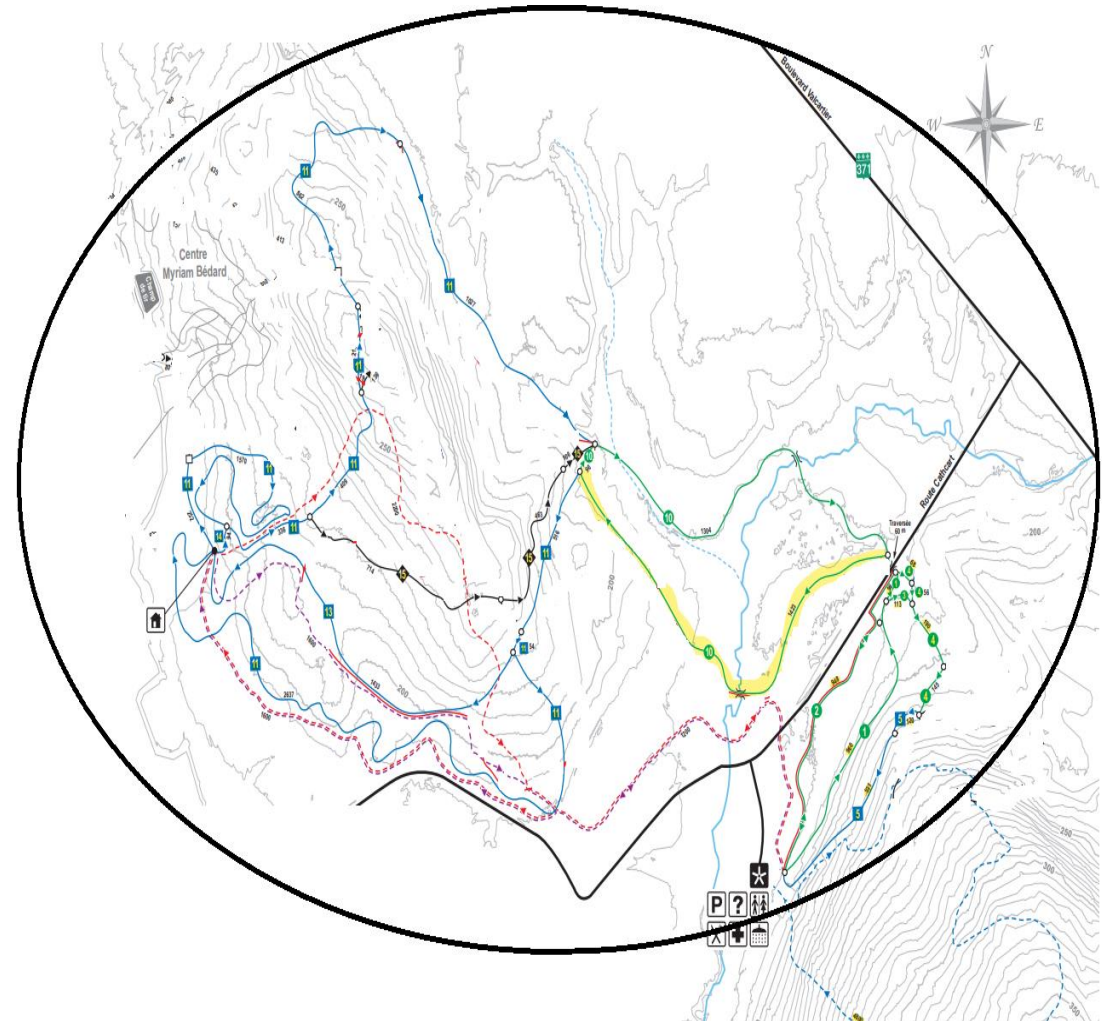
Style de ski fond : Traditionnel

TRAJET

Piste de ski : Centre Castor

Participatif : La piste 10A (8.7 km)

Compétitif : La Piste 10A (8.7 km)



Trajets

Champs de tir (Compétitif seulement)

LIGNES DIRECTRICES

Habillement : CADPAT (compétitif)

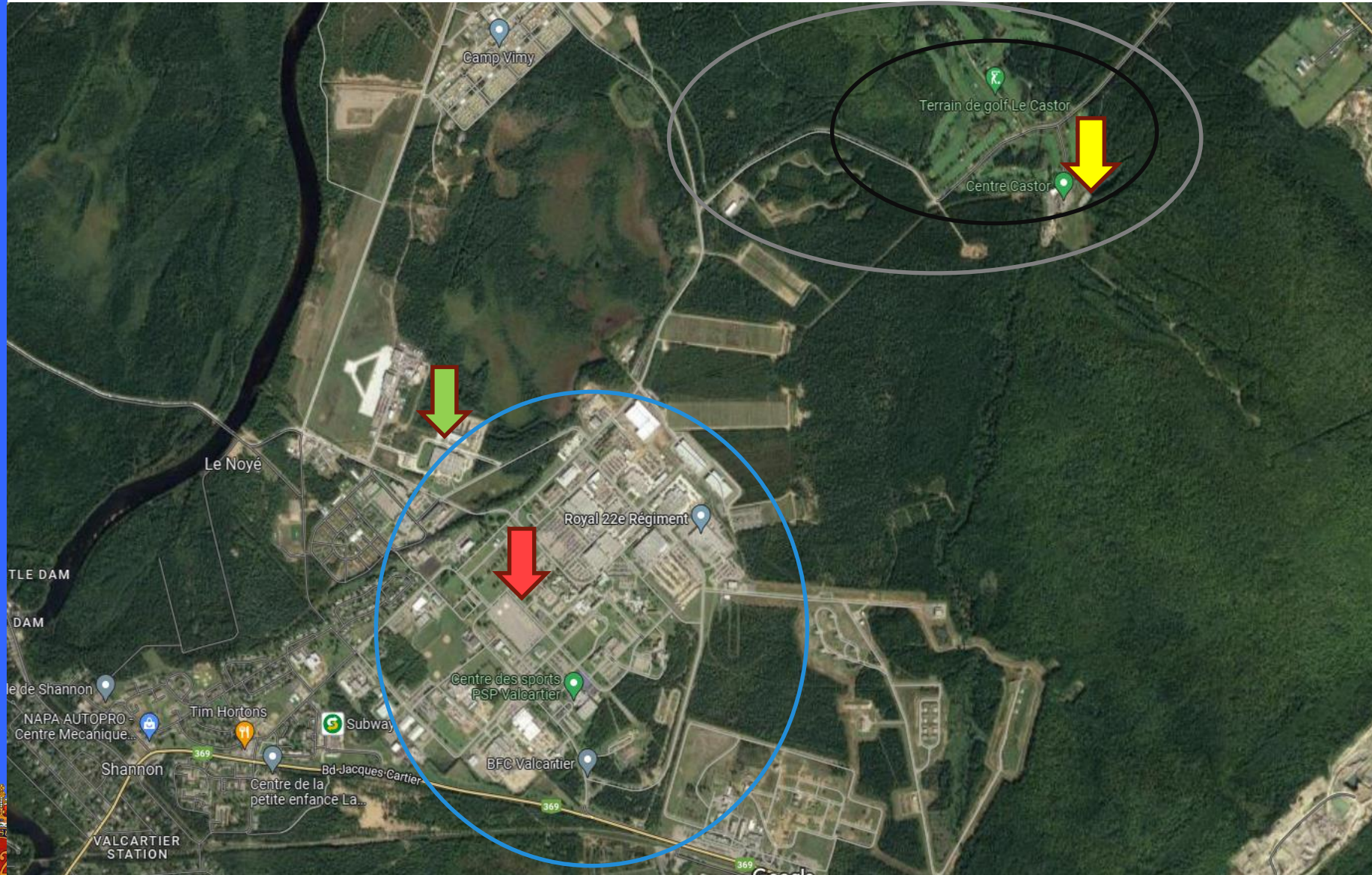
FFO: Veste anti-fragmentation, veste tactique, casque, lunettes balistiques, gants, arme C7 ou C8, 25 KG

Location : Champ tir, Famagusta/Nicosie

Type de champs tir : Niveau 3



Compétition (Ph3) et Rassemblement (Ph4) – Emplacements



Légende

- Ski de fond, raquette (participatif) ○
- Ski de fond, raquette et marche avec charge (compétitif) ○
- Marche avec charge (participatif) ○
- Rassemblement 1 (centre Castor) ↓
- Rassemblement (CSEM3) ↓
- Rassemblement (terrain de parade 5 GBMC) ↓

