

PORTRAIT DES FAMILLES DES MILITAIRES AU CANADA : POINTS SAILLANTS



**DONNÉES SOCIODÉMOGRAPHIQUES
DE LA FORCE RÉGULIÈRE
2017**

2017

PORTRAIT DES FAMILLES DES MILITAIRES AU CANADA



63 269

membres de la Force régulière

34 906

conjoint

57 639

enfants

44 % de tous les membres de la F rég affectés au Canada sont célibataires



Les membres de la F rég ont déclaré **1734 autres personnes à charge** (parents, frères, sœurs, etc.).

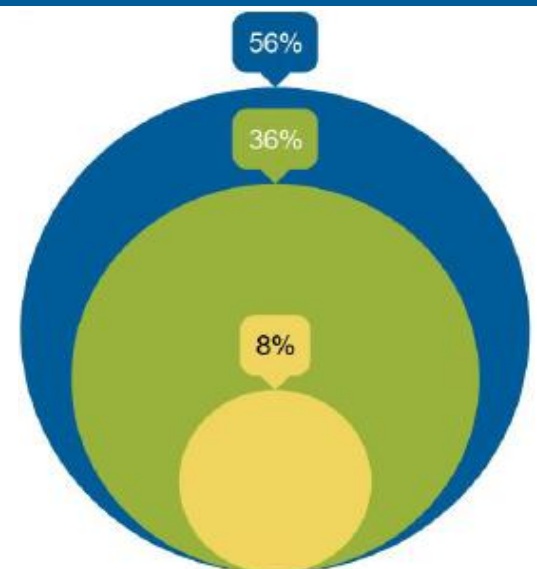


De tous les membres de la F rég affectés au Canada, **47 % ont des enfants.**



De tous les membres de la F rég affectés au Canada et ayant des enfants, **14 % sont monoparentaux.**

ÉTAT MATRIMONIAL



■ Célibataire sans personnes à charge ■ Célibataire avec personnes à charge ■ Marié / En union de fait

SEXE



« D'après ce premier rapport sociodémographique, il est évident que les femmes membres de la F rég ont de plus grandes responsabilités d'aidant que leurs homologues masculins. »

– Portrait des familles des militaires au Canada :
Données sociodémographiques de la Force régulière 2017



■ Femmes (15 %) ■ Hommes (85 %)
Membres de la F rég, selon le sexe



■ Femmes (24 %) ■ Hommes (76 %)
Militaires monoparentaux, selon le sexe



■ Femmes (28 %) ■ Hommes (72 %)
Enfants handicapés, selon le sexe du militaire

« Les femmes membres de la F rég sont beaucoup plus susceptibles d'être dans une relation reconnue juridiquement avec un autre membre des FAC que les hommes. Le contexte familial d'au moins la moitié d'entre elles est beaucoup plus imprégné de la culture et des réalités militaires, ce qui peut avoir une incidence sur leur transition vers le statut de vétéran et la vie après le service militaire étant donné que ni elles ni leur conjoint n'ont beaucoup vécu dans la communauté civile. »

– Portrait des familles des militaires au Canada :
Données sociodémographiques de la Force régulière 2017



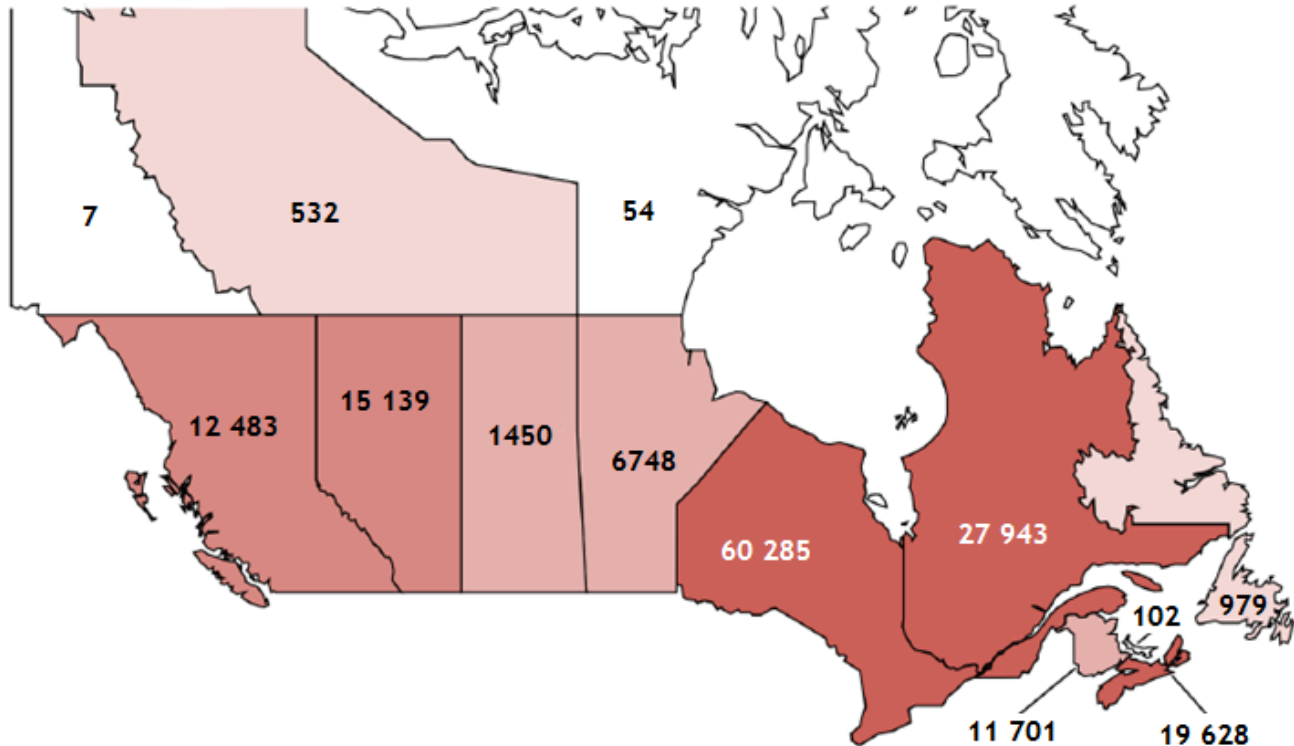
■ Célibataires (18 %) ■ Couple avec civil (29 %) ■ Couple avec militaire (53 %)
Femmes membres de la F rég avec personnes à charge, selon l'état matrimonial



■ Célibataires (11 %) ■ Couple avec civil (80 %) ■ Couple avec militaire (9 %)
Hommes membres de la F rég avec personnes à charge, selon l'état matrimonial

LIEU DE RÉSIDENCE

Près de 40 % de tous les membres de la F rég affectés au Canada vivent avec leur famille en Ontario.



C'est en Nouvelle-Écosse que les membres des familles des militaires représentent le plus important pourcentage de la population provinciale, soit 2 %.

Le tiers des membres de la Force régulière affectés au Canada habitent avec leur famille dans les environs de l'USFC(O), de la BFC Halifax ou de la BS 2 Div C Valcartier.

BASES LES PLUS PEUPLÉES

20 010

USFC(O)

15 295

BFC Halifax

14 094

BS 2 Div C
Valcartier

12 495

BS 4 Div C
Petawawa

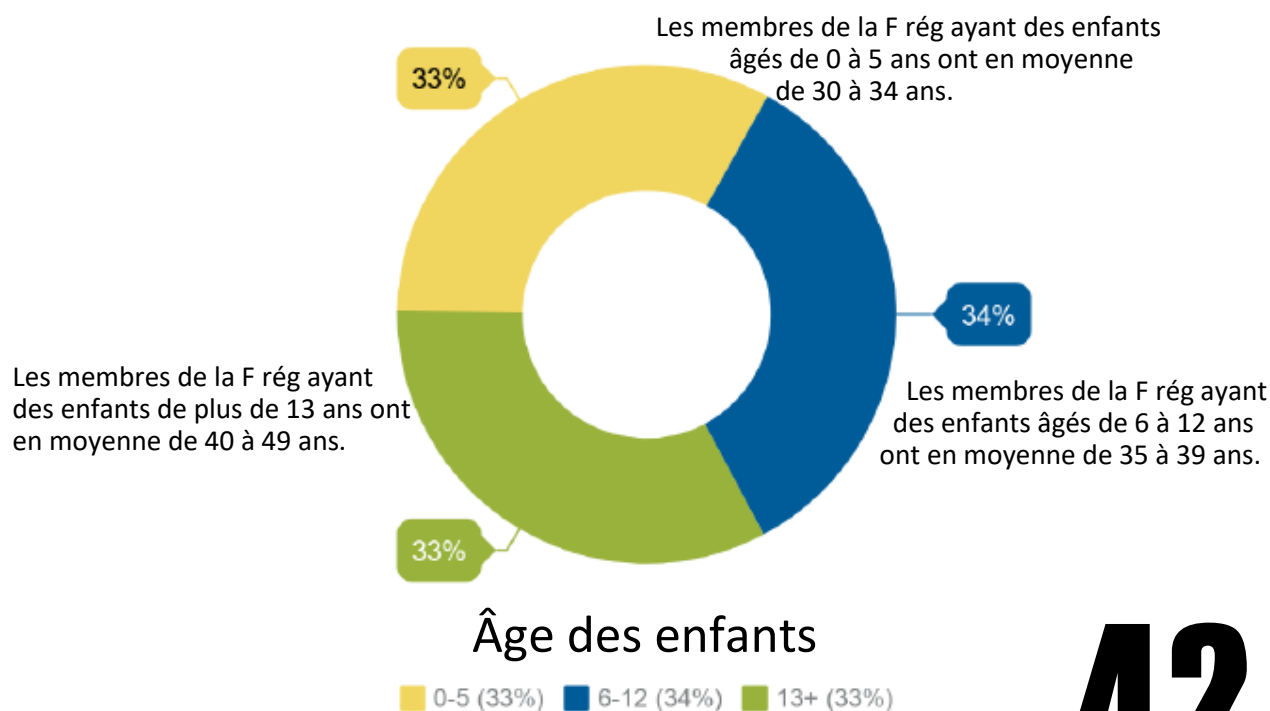
11 780

BS 5 Div C
Gagetown

54 %

ÂGE

de tous les membres de la F rég au Canada ont moins de 34 ans et cumulent moins de 10 années de service



42 %

de tous les conjoints ont moins de 34 ans

COMBINER LES DONNÉES SOCIODÉMOGRAPHIQUES ET LA RECHERCHE

Les membres des FAC âgés de 30 à 34 ans sont les plus nombreux à avoir des enfants âgés de 0 à 5 ans. Les déploiements et les absences fréquentes découlant du rythme des opérations peuvent avoir de vastes répercussions sur ce groupe (p. ex. services de garde en cas d'urgence, attachement, etc.). Ainsi, il faudrait rehausser les efforts pour réduire le nombre d'absences du foyer imposées aux membres des FAC ayant des enfants âgés de moins de 5 ans.

Les membres des FAC âgés de 40 à 44 ans sont les plus nombreux à avoir des adolescents. Lors des déménagements, ces derniers ont plus de difficulté que les autres enfants à s'adapter sur le plan social et scolaire. Ainsi, il faudrait rehausser les efforts pour réduire le nombre de réinstallations imposées aux membres des FAC ayant des enfants âgés de plus de 13 ans.

PROFILS FAMILIAUX MOYENS

« Malgré le fait que la plupart des recherches et des données sociodémographiques existantes considèrent les familles des militaires comme une seule entité (c.-à-d. examinées en tant qu'entité commune), celles-ci ne constituent pas une seule entité distincte. Les familles des militaires sont de toutes les tailles et de toutes les formes, chacune d'entre elles ayant des forces et des besoins différents. Ces différents types de familles ou de *profils familiaux* auront besoin de différents mécanismes de soutien. »

– Portrait des familles des militaires au Canada : Données sociodémographiques de la Force régulière 2017

Militaires
célibataires
et leurs
parents

36 %

de tous les membres de la F rég au Canada
sont célibataires sans personnes à charge

Âgés de moins de 25 ans (38 %)
Moins de 10 années de service (59 %)
Hommes (86 %)

22 %

de tous les membres de la F rég au Canada
ont un enfant de moins de 5 ans

Âgés de 30 à 34 ans (35 %)
De 6 à 10 années de service (33 %)
Hommes (85 %)
Mariés ou vivant en union de fait (91 %)

Nouvelles
familles avec
enfants de
< 5 ans

Jeunes
familles avec
enfants de
6 à 12 ans

21 %

de tous les membres de la F rég au Canada
ont un enfant âgé de 6 à 12 ans

Âgés de 35 à 39 ans (33 %)
De 11 à 15 années de service (30 %)
Hommes (85 %)
Mariés ou vivant en union de fait (86 %)

18 %

de tous les membres de la F rég au Canada
ont un enfant âgé de 13 à 25 ans

Âgés de 45 à 49 ans (29 %)
De 26 à 30 années de service (25 %)
Hommes (84 %)
Mariés ou vivant en union de fait (85 %)

Familles
mûres avec
jeunes

« On reconnaît que la répartition des profils familiaux selon l'âge des enfants (de 0 à 5 ans; de 6 à 12 ans; de 13 à 25 ans) ne reflète pas les familles qui ont des enfants de différents groupes d'âge. Ces tranches d'âge ont été choisies précisément pour mieux souligner les problèmes principaux qui surviennent dans ces divers groupes (p. ex. services de garde; transitions scolaires – primaire, secondaire, postsecondaire; stades de développement principaux – passage à l'adolescence et à l'âge adulte; etc.).

Étant donné que les exigences pour l'obtention du diplôme d'études secondaires et l'admission dans un établissement d'enseignement postsecondaire constituent des défis importants lorsque les familles doivent déménager en raison d'affectations à une nouvelle province, le profil des familles mûres comprend les jeunes qui font des études secondaires et postsecondaires (de 13 à 18 ans et de 19 à 25 ans).

– Portrait des familles des militaires au Canada : Données sociodémographiques de la Force régulière 2017

PROFILS FAMILIAUX MOYENS

La situation de certaines familles peut faire en sorte qu'elles ont besoin de plus de soutien que les autres. Comme peu de données sont disponibles à cet effet, des profils provisoires ont été créés pour les parents d'enfants ayant des besoins spéciaux, les aidants de parents âgés, les militaires monoparentaux et les couples de militaires. Des recherches approfondies seront nécessaires pour mieux comprendre les données sociodémographiques des profils familiaux suivants : couples sans enfants, couples dont les enfants ont quitté le nid, familles en transition vers la vie après le service militaire, couples de même sexe, et familles éclatées. Consultez le rapport complet pour en savoir plus sur les limites et l'interprétation des données sociodémographiques.

– Portrait des familles des militaires au Canada : Données sociodémographiques de la Force régulière 2017

« Les femmes membres de la F rég affectées au Canada sont proportionnellement beaucoup plus nombreuses que les hommes à être monoparentales (24 % des membres de la F rég monoparentaux sont des femmes, et 76 % sont des hommes) si l'on tient compte du ratio hommes-femmes de l'ensemble de la F rég (15 % de femmes et 85 % d'hommes). De tous les membres de la F rég ayant un enfant handicapé à leur charge, 28 % sont des femmes, ce qui constitue presque le double du ratio hommes-femmes de la F rég. Parmi les répondants qui ont un parent âgé à charge déclaré, 24 % sont des femmes, ce qui représente également un pourcentage plus élevé que le ratio hommes-femmes de la F rég (15 % de femmes et 85 % d'hommes. »

– Portrait des familles des militaires au Canada : Données sociodémographiques de la Force régulière 2017

10 %

Couples de militaires

de tous les membres de la F rég au Canada sont mariés ou vivent en union de fait avec un autre membre des FAC

Âgés de 35 à 39 ans (24 %)
De 11 à 15 années de service (25 %)
Femmes (52 %)
Conjoint membre de la F rég (94 %)
Enfant âgé de 0 à 5 ans (36 %)

14 %

Militaires monoparentaux

de tous les membres de la F rég au Canada sont monoparentaux

Âgés de 35 à 39 ans (22 %)
De 6 à 10 années de service (25 %)
Hommes (76 %)
Enfant âgé de 6 à 12 ans (38 %)
Célibataires (42 %) ou séparés (38 %)

8 %

Enfants ayant des besoins spéciaux

de tous les membres de la F rég au Canada ont un enfant ayant des besoins spéciaux*

Âgés de 40 à 44 ans (24 %)
De 16 à 20 années de service (27 %)
Hommes (72 %)
Mariés ou en union de fait (82 %)

10 %

Aidants de parents âgés

de tous les membres de la F rég au Canada sont l'aidant d'un parent âgé*

Âgés de moins de 30 ans (23 %)
Moins de 5 années de service (23 %)
Hommes (76 %)
Mariés ou en union de fait (63 %)

*Estimations fondées sur divers travaux de recherche. Détails dans le rapport complet.

Source : Portrait des familles des militaires au Canada : Données sociodémographiques de la Force régulière 2017.

2017

PORTRAIT DES FAMILLES DES MILITAIRES AU CANADA : POINTS SAILLANTS

DONNÉES SOCIODÉMOGRAPHIQUES DE LA FORCE RÉGULIÈRE
www.sbmfc.com/pgfm

« Le présent rapport sur les données sociodémographiques a été préparé en vue de servir d'outil de référence aux professionnels responsables de l'élaboration de politiques, de l'exécution de programmes et de la prestation de services à l'intention des membres des FAC et de leur famille. On recommande qu'il soit renouvelé chaque année afin de garantir que les programmes et services existants répondent aux besoins des profils familiaux identifiés. »

– *Portrait des familles des militaires au Canada :
Données sociodémographiques de la Force régulière 2017*

