

CENTRE DE RESSOURCES DES FAMILLES MILITAIRES D'EDMONTON

Rapport annuel

1^{ER} AVRIL 2023 – 31 MARS 2024



MFSP
MILITARY FAMILY
SERVICES PROGRAM



PSFM
PROGRAMME DES SERVICES
AUX FAMILLES DES MILITAIRES



MFRC
CRFM
Edmonton



Notre Conseil d'administration

Kaetlyn Corbould (présidente)
Alan Markewicz (vice-président)
Samantha Maloney (secrétaire/trésorière)
Jacqueline Alderton (conseillère)
Kelly Thompson (conseillère)
Armande McCormack (conseillère)
Cindy Vandervaate (conseillère)
Vanessa Wafer (conseillère)

Membres ex-officio :
Adjuc-chef Drolet, représentant du GS 3 div CA (3CDSG)
Adjuc-chef King, représentant de 1GBMC
Adjuc-chef Oliveira, représentant du 408e Escadron
Adjuc-chef McAdam, représentante du 1er Groupe des
Services de Santé

Présidente d'honneur du CRFM
J'lyn Nye

Un regard en avant

MESSAGE DU CONSEIL D'ADMINISTRATION

Cette dernière année est passée très rapidement, et avec elle notre nom. En septembre 2023, lors de notre Assemblée générale annuelle, la réglementation révisée a été approuvée. L'une des révisions recommandées pour cette réglementation était que le nom Centre de ressources des familles militaires de la garnison d'Edmonton soit modifié pour Centre de ressources des familles militaires d'Edmonton. Ce changement de nom reflète mieux le soutien qu'offre le CRFM aux familles de militaires et de vétérans et assure une approche inclusive au soutien des familles dans la région métropolitaine d'Edmonton.

En 2023, le CRFM a été contacté, très rapidement, pour offrir de l'aide au personnel militaire et leurs familles de Yellowknife suite à l'évacuation de la ville en raison d'un risque de feu de forêt. Le CRFM a offert une intervention de crise essentielle, du soutien en santé mentale, des services d'urgence de garde d'enfants où les familles évacuées pouvaient créer des liens les unes avec les autres. Faisant partie du Centre de réception de la garnison d'Edmonton, le CRFM a offert des fournitures d'urgence aux familles avant et après leur arrivée à Edmonton.

La réaction efficace et rapide face à des situations comme l'évacuation des familles de Yellowknife ne pourrait pas être possible sans un grand leadership, le travail d'équipe quotidien et les efforts de collaboration de l'équipe du CRFM pour garantir du soutien approprié à la communauté. Le conseil d'administration est incroyablement fier de leurs efforts et les félicite de leur objectif et de leur engagement. Nous sommes reconnaissants – merci.

Nous nous sommes engagés à renforcer le conseil d'administration et à mettre à jour nos pratiques de gouvernance et avons révisé notre plan stratégique. Nous avons eu un très grand succès dans notre campagne de recrutement et avons un conseil complet de membres dédiés à une gouvernance forte, inclusive et attentive. Le conseil d'administration se penchera très bientôt sur le développement du plan stratégique, qui guidera les opérations du Centre dans un avenir proche. Il s'agira tout d'abord de veiller à ce que nous restions une organisation dynamique et réactive dédiée au soutien et à l'aide des familles de militaires et de vétérans avec des ressources qui leur permettront de rester des membres forts dans la communauté.

Une gestion financière judicieuse, une direction et un personnel dévoués, efficaces et engagés, des partenaires communautaires exceptionnels et un conseil d'administration efficace axé sur un excellent soutien aux familles, ont donné au CRFM une fondation solide pour l'avenir. Nous sommes déterminés à renforcer notre communauté durant leurs absences, leurs déménagements et leurs transitions.

Un merci à la Chaîne de commandement pour son soutien indéfectible et finalement, mes collègues membres du conseil d'administration, qui donnent généreusement de leur temps, qui croient sans relâche au Centre et qui font partie intégrante du CRFM en constant changement et amélioration – merci!

Kaetlyn Corbould, *Présidente*

MESSAGE DE LA DIRECTRICE GÉNÉRALE

Je suis fier de l'engagement de notre équipe, pas seulement en temps de crise, mais aussi chaque jour lorsque chacun se surpasse pour aider nos familles militaires à trouver le soutien et les ressources dont elles ont besoin pour rester fortes et résilientes. Je remercie chaleureusement notre Conseil d'administration, votre confiance et partenariat continus sont vraiment appréciés, alors que nous travaillons ensemble pour faire une différence dans la vie des familles militaires. À l'avenir, nous continuerons nos efforts à tracer notre route vers un avenir solide et brillant pour nos familles militaires.

Roza Parlin, *Directrice générale*

Au sujet du CRFM

À PROPOS

Le Centre de ressources des familles militaires d'Edmonton (CRFM) est un organisme de bienfaisance sans but lucratif qui s'engage à améliorer la vie des individus et des familles des Forces armées canadiennes (FAC) par des initiatives positives, de l'éducation et du soutien.

Le CRFM d'Edmonton est le seul organisme sans but lucratif local mandaté comme fournisseur de services pour les familles militaires.

L'absence de soutien familial, les difficultés engendrées par les déploiements, la monoparentalité, l'adaptation à une blessure ou un deuil sont des réalités que vivent beaucoup de familles militaires. Ces réalités peuvent parfois avoir un impact important sur le bien-être d'une famille.

Depuis plus de 35 ans, le CRFM s'engage à soutenir les familles militaires qui doivent relever ces défis uniques au moyen de programmes et de services dans les domaines de la santé mentale et le bien-être, le soutien aux déploiements, l'intégration et l'approche communautaires, le soutien aux familles dans leurs affectations d'un lieu à un autre, les programmes et services pour enfants et jeunes et les programmes et ateliers préventifs.

NOTRE STRUCTURE

L'organisme est dirigé par un conseil d'administration bénévole, lequel inclut des membres des FAC, des membres de familles de militaires et des membres ex-officio. Le CRFM dépend du talent et des compétences de ces bénévoles dévoués, qui nous permettent de prendre des décisions éclairées. Au moins 51% des membres du conseil d'administration doivent être des civils partageant la vie d'un membre à temps plein du personnel des Forces armées canadiennes (FAC). Une équipe qualifiée regroupant des professionnels de tous horizons dirige et coordonne les programmes et services offerts par le CRFM.

MISSION

Le Centre de ressources des familles militaires d'Edmonton soutient les familles militaires, alors que celles-ci doivent affronter les défis uniques liés au mode de vie militaire grâce à des programmes et des services permettant de solidifier leur force et leur résilience.

NOTRE PHILOSOPHIE

Des familles militaires fortes sont le fondement des Forces armées canadiennes.



Lorsque nous avons reçu notre message d'affection, nous avons contacté le CRFM pour de l'aide. L'équipe du CRFM a offert de l'information qui nous a aidé dans notre expérience de réinstallation. En l'espace d'une semaine, nous avons reçu de l'information précieuse sur les quartiers autour de la base, des détails sur les écoles dans les alentours, et de l'aide pour obtenir nos cartes d'assurance santé provinciales. Nos deux filles ont changé d'école en milieu d'année scolaire, nous étions préoccupés par leur adaptation et par le fait qu'elles se fassent de nouveaux amis. Pour répondre à ces préoccupations, la coordonnatrice des enfants et adolescents nous a aidé à inscrire nos filles aux programmes du CRFM dès notre arrivée. Merci au soutien du CRFM, nous nous sommes sentis aussi prêts que possible pour notre déménagement.

- Anonyme



DÉMÉNAGEMENTS

Les affectations peuvent être une période difficile et émotionnelle. Nous offrons des informations et des services de référencement aux familles militaires qui déménagent et s'installent dans leur nouvelle communauté.



ABSENCES

Les déploiements et les absences professionnelles peuvent être difficiles, pas seulement pour la personne qui déploie, mais aussi pour les personnes qui restent en arrière. Les familles militaires peuvent obtenir du soutien avec des programmes et des services essentiels avant, durant et après une absence.



TRANSITIONS

Passer à la vie civile et sortir de l'armée peut avoir des défis non seulement pour le membre mais aussi pour la famille, et encore plus si la libération survient à la suite d'une maladie ou d'une blessure. Nous offrons du soutien aux familles de vétérans pendant cette transition par des services d'information, de l'orientation améliorée et des programmes de transition spécialisés.

Soutien aux déménagements

INTÉGRATION COMMUNAUTAIRE

Le plus vite une famille militaire s'établit et crée des liens avec sa nouvelle communauté, le mieux elle s'intègre. Le CRFM aide les familles avant, pendant et après leur déménagement.

Pour les familles sur le point de déménager à Edmonton, notre équipe de réinstallation offre des trousse de pré-affectation et de l'information personnalisée sur la région d'Edmonton. Lorsque les familles arrivent à Edmonton, elles reçoivent une trousse de bienvenue pour célibataires ou pour les familles, personnalisée pour les bébés, les jeunes et/ou les animaux de compagnie. Les membres des FAC peuvent aussi demander à notre équipe de réinstallation de contacter leur famille avec un appel ou un courriel de bienvenue pour répondre à leurs questions.

Le CRFM offre du soutien pour aider les familles à s'intégrer dans leur nouvelle communauté avec des programmes comme les rencontres communautaires. Les familles peuvent créer des amitiés, découvrir de nouveaux intérêts et bâtir du soutien tout en créant des liens avec d'autres en apprenant de nouvelles compétences ou en participant à une activité créative telle que la poterie ou les classes de peinture. En 2023-2024 la participation aux séances mensuelles a continué d'augmenter, rapportant 59% d'augmentation dans le taux de participation comparé à l'année précédente, et à chaque session une moyenne de deux nouvelles personnes inscrites qui n'avaient jamais participé à un programme du CRFM.

Le mois d'avril est le mois des enfants de militaires en reconnaissance à la force et à la résilience des enfants de militaires ainsi que leur importante contribution dans la communauté des FAC. Pour célébrer l'événement, le CRFM a illuminé le High Level Bridge d'Edmonton en turquoise, a partagé des messages de sensibilisation sur les médias sociaux, a collaboré avec les écoles locales pour encourager leur participation, et a planifié des programmes et des événements pour faire connaître à la communauté les défis uniques que rencontrent les enfants de militaires durant des changements fréquents. En 2023/2024, le taux de participation pour l'événement de la journée du turquoise a augmenté de 49% et a permis aux familles d'interagir, de créer des amitiés, de renforcer leur sens de la communauté et de mieux connaître le symbole des enfants de militaires : le pissenlit.

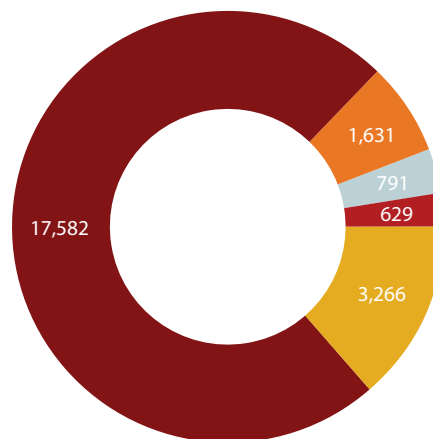
En partenariat avec les PSP, le CRFM a une fois de plus organisé son événement communautaire annuel : le Festival d'automne. Plus de 600 militaires, vétérans, membres de la communauté de la Défense, et leurs familles ont participé à l'événement pour en apprendre davantage sur leur nouvelle communauté, rencontrer de nouvelles familles militaires et pour découvrir les programmes et les services offerts sur la base d'Edmonton.

APPROCHE COMMUNAUTAIRE

Il est essentiel de faire connaître le CRFM et nous assurer de faire partie de la communauté pour que les familles sachent comment nous pouvons les aider.

L'infolettre et les réseaux sociaux du CRFM sont très efficaces pour rejoindre les familles, ainsi que les rencontres avec les groupes militaires et communautaires. En 2023-2024, la participation sur les pages Facebook et Instagram du CRFM ont augmenté de 41%.

Les organisateurs d'événements et les partenaires communautaires ont généreusement offert des billets pour des événements qui ont permis aux familles de découvrir leur communauté.



- Personnes ayant reçu des billets offerts
- Participants aux cadeaux de soutien moral
- Personnes ayant participé à des rencontres
- Interactions avec des familles durant des activités d'approche communautaire/sensibilisation
- Liste de distribution de l'infolettre du CRFM

ÉDUCATION ET EMPLOI

Les familles militaires qui déménagent dans une nouvelle communauté peuvent avoir besoin d'aide en matière d'éducation, d'emploi ou d'entrepreneuriat. En 2023-2024, le CRFM a enregistré une augmentation de 30% comparé à l'année précédente du nombre de familles ayant eu accès à du soutien pour l'emploi et 91 nouveaux clients.

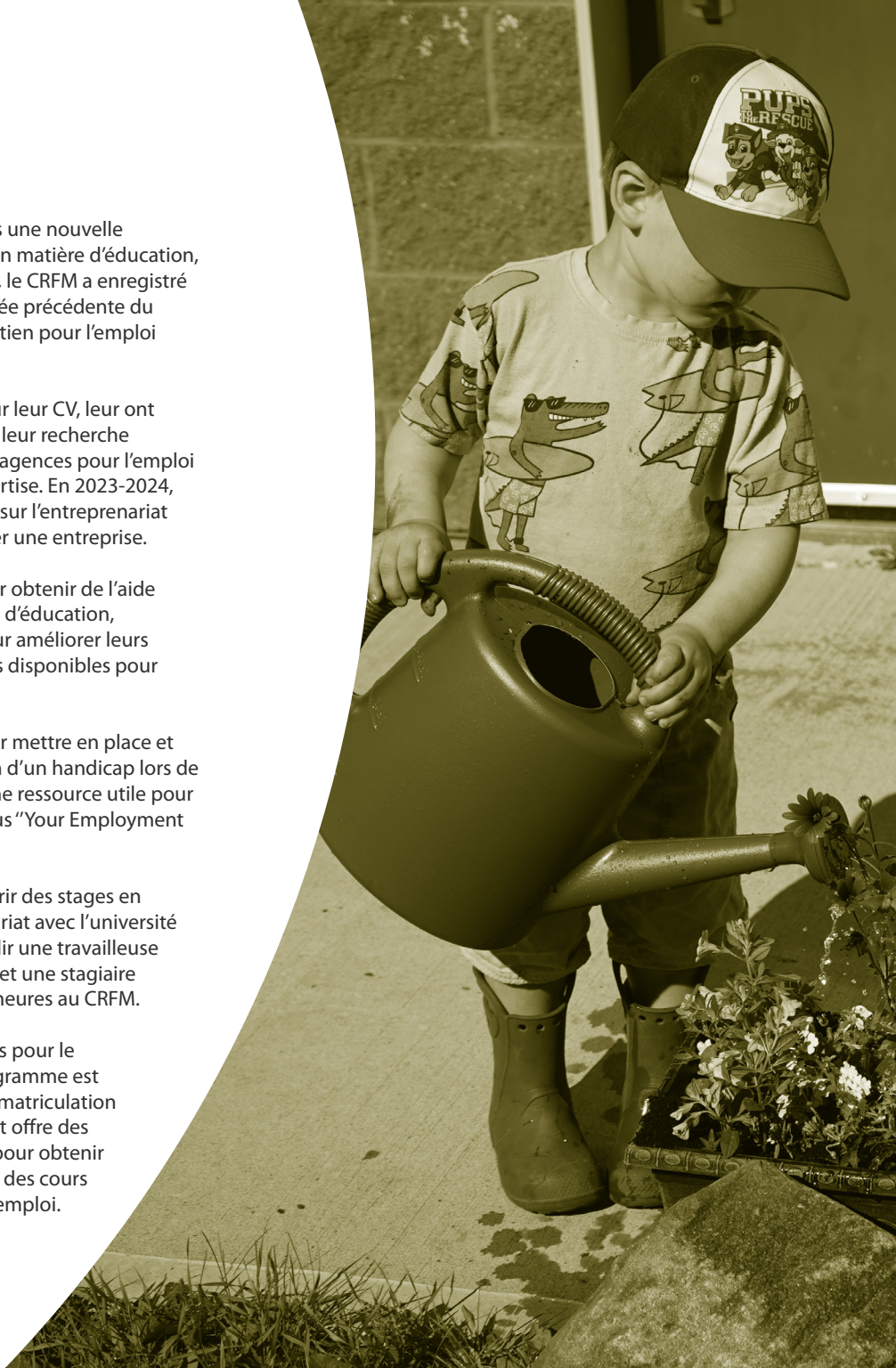
Le CRFM a aidé les personnes à mettre à jour leur CV, leur ont prodigué des conseils utiles pour améliorer leur recherche d'emploi et les ont mis en relation avec des agences pour l'emploi en lien avec leurs compétences et leur expertise. En 2023-2024, nous avons continué d'offrir des ressources sur l'entrepreneuriat aux familles militaires intéressées à posséder une entreprise.

Les familles sont aussi venues au CRFM pour obtenir de l'aide pour trouver des écoles et des programmes d'éducation, allant de la formation en premiers soins pour améliorer leurs compétences, aux options post-secondaires disponibles pour l'éducation en français.

Le partenariat avec le CRFM de Trenton pour mettre en place et coanimer un court balado sur la divulgation d'un handicap lors de la recherche d'un emploi continue d'être une ressource utile pour les familles. Les balados sont sur Spotify sous "Your Employment Detective".

Le CRFM a une fois de plus eu le plaisir d'offrir des stages en personnes à des étudiants. Avec un partenariat avec l'université MacEwan, nous avons eu le plaisir d'accueillir une travailleuse sociale en stage qui a complété 400 heures et une stagiaire pour enfants et jeunes qui a complété 120 heures au CRFM.

Près de 9 800\$ de financement ont été reçus pour le programme Appuyons nos troupes. Ce programme est disponible grâce à la vente de plaques d'immatriculation de voitures du gouvernement de l'Alberta et offre des financements aux conjoint.es de militaires pour obtenir une recertification, suivre une formation ou des cours à court terme qui les aideront à obtenir un emploi.



Soutien aux déménagements

SERVICES LINGUISTIQUES

Déménager dans une communauté ne parlant pas votre langue peut apporter ses défis. Le CRFM offre de l'information et des ressources pour mettre en relation les familles militaires avec la communauté francophone locale et offre aussi des cours en anglais et en français.

Les inscriptions aux cours de langues augmentent et nous avons offert un nombre record de classes par rapport l'an dernier.

- Des évaluations de compétences sont offertes sur une base régulière, ce qui fait que nous offrons des cours de niveaux correspondants au plus grand nombre de personnes.
- Les cours sont offerts en ligne, de ce fait, les apprenants en dehors d'Edmonton peuvent participer au cours.
- Grâce à des partenariats avec les autres CRFM, nous pouvons coordonner les niveaux de langue que nous offrons et les apprenants peuvent être référés à d'autres classes si nous n'offrons pas le niveau qui leur convient.

Pour aider la communauté francophone à s'intégrer, le CRFM a une fois de plus organisé l'événement de la Saint-Jean au mois de juin et a reçu son plus grand nombre d'inscriptions à date. Plus de 300 personnes se sont rassemblées pour célébrer la culture et l'héritage francophone. Cet événement a reçu de très bons commentaires de la part des participants, des partenaires communautaires et des vendeurs. Pour le mois de la Francophonie en mars, la première édition de la cabane à sucre du CRFM a accueilli 197 personnes. Le CRFM a aussi offert une cabane à sucre aux 240 étudiants de l'école Guthrie.

Le café Frenchy, groupe de conversation en français, est devenu un véritable réseau de soutien pour les membres des CAF et leurs familles qui ont le français comme langue maternelle. Ce programme permet de créer des liens, un réseau, et de parler en français. Les membres se côtoient en dehors du programme mensuel et se soutiennent mutuellement lorsqu'une des personnes vit un déploiement, comme passer le temps des fêtes ensemble plutôt qu'isolés.

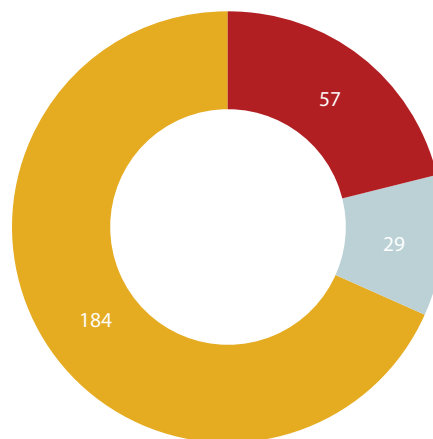
Les services linguistiques soutiennent aussi beaucoup de programmes et de services du CRFM, afin de permettre au CRFM d'offrir des programmes sous forme bilingue.

SOUTIEN POUR LES FAMILLES À BESOINS SPÉCIAUX

Du moment où une famille obtient son affection à Edmonton jusqu'à bien après son déménagement, le CRFM offre son aide aux familles car le soutien pour les besoins spéciaux diffère grandement d'une province à l'autre.

Le CRFM aide les familles à trouver des programmes, des services et le soutien financier disponibles, et met en relation les familles avec des services de soutien locaux qui répondent à leurs besoins. En 2023-2024, nous avons vu une augmentation du nombre de personnes ayant besoin de soutien particulier comparé aux années précédentes, et les besoins des personnes dépendantes a augmenté en complexité de services.

En mars, le CRFM a organisé un atelier de soutien pour les besoins spéciaux pour les parents/tuteur.es d'enfants avec des besoins spéciaux et handicaps afin de leur offrir d'importants outils, des stratégies et des ressources de la part d'experts dans le domaine des besoins spéciaux et handicap. Les personnes ayant participé ont partagé combien cet atelier leur a été bénéfique et les a équipés avec des outils et des connaissances pour offrir de meilleurs soins à leurs enfants.



- Individus/familles ayant participé à un programme des services linguistiques
- Adultes ayant participé aux programmes d'éducation et d'emploi
- Individus ayant participé à des programmes d'intégration communautaire



**242 familles
et 452 célibataires**
ont reçu une trousse de bienvenue

1 515 personnes
ont participé à des événements
d'approche communautaire

400 familles
ont reçu de l'aide et des
référéncements généraux

1 022 personnes
ont utilisé le CRFM pour
les aider à s'installer dans
leur nouvelle communauté

Soutien pour les absences

Les familles militaires font face à des affectations fréquentes à travers le pays, des exercices et des déploiements. En moyenne, les membres militaires passent un quart de leurs années de service en devoirs loin de la maison.

Durant un déploiement, la séparation peut être difficile pour les familles et les proches. Le retour à la maison après un déploiement peut aussi avoir des défis de différentes façons – pas seulement s’ajuster à une nouvelle routine, mais aussi les expériences vécues depuis le déploiement.

Pour l’année fiscale 2023-2024, les familles ont encore fait face à plusieurs vagues de séparation pour des formations, des cours et des déploiements, outremer et au pays. L’équipe de déploiement s’est efforcée de mettre en lien les familles en situation d’absence professionnelle avec le CRFM en offrant du soutien et des ressources grâce aux courriels de suivis mensuels, des programmes et du référencement. Les réponses reçues pour les suivis mensuels et de réintégration ont été positives. Les familles ont grandement apprécié le temps et l’énergie investis par l’équipe de déploiement afin de leur garantir du soutien durant ces temps difficiles.

Le programme Relations solides avec les 5 langages de l’amour continue d’offrir aux familles des techniques pour développer une communication positive et du soutien pour des relations saines. Les familles ont été très ouvertes à partager avec l’aumônier quelques-unes de leurs expériences de vie et leurs idées.

De plus, le CRFM a continué d’offrir des programmes comme la Pause café pour aider les familles à bâtir leur système de soutien auprès de leurs pairs dans la communauté militaire durant des moments d’absences professionnelles.

COORDONNATRICE DES SERVICES DE GARDE

Avec des déménagements fréquents et des membres de la famille souvent absents pour le travail, les familles militaires font face à des défis uniques lorsqu’il s’agit de services de garde.

Le rôle de coordonnatrice des services de garde du CRFM a été présenté comme un nouveau projet pilote pour 2023-2024. Ce poste offre du soutien aux familles militaires qui ont des défis en matière de services de garde.

Par le partage d’outils, de ressources et d’information, cette personne aide à mettre en relation les familles avec des programmes et des services et les aide dans leurs recherches d’options de garde d’enfants dans la communauté.

De plus, cette personne gère les registres de fournisseurs de services de garde et de gardiennes afin d’aider les familles qui recherchent une garderie privée ou agréée et/ou des services de gardiennages dans la région d’Edmonton.

- 18 familles ont reçu du soutien dans la recherche d’un service de garde
- 45 familles ont reçu de l’aide et du référencement dans la recherche d’un service de garde



Depuis 4 ans, notre famille est chanceuse d’utiliser les services et les programmes offerts par le CRFM. Je ne peux même pas exprimer à quel point ces programmes sont fantastiques. Que vous participiez de façon individuelle tout comme moi avec les services de santé mentale, santé pour deux, soutien au déploiement ou Marchez, jasez et connectez, ou en couple comme nous l’avons fait avec la Pleine conscience, Rebondir pour s’épanouir, et en famille avec nos enfants avec Venez jouer. Faites-en un rendez-vous amoureux, du temps passé en famille, du soin de soi : ça en vaut la peine. Vous ne vous sentirez jamais mal à l’aise ou sans soutien. Ils sont confidentiels et sans jugement. Je recommande les programmes ci-dessus et j’ai hâte de continuer de participer.



1 515 personnes
ont eu accès aux services
de déploiement

239 familles
ont reçu de l'aide et des
références pour
les déploiements

**1 154 courriels
et 95 appels**
ont été envoyés ou passés
aux familles des membres
absents pour le travail

378 personnes
ont participé à des rencontres
sur le déploiement

89 personnes
ont eu accès à des programmes et
des ateliers sur les déploiements
et les absences

Santé mentale et bien être

Les familles de militaires et de vétérans font face à des barrières uniques et à cause du style de vie militaire, certains de ces défis peuvent apporter de la solitude. L'équipe de santé mentale et de bien-être du CRFM est une partie intégrante des services offerts à nos familles de militaires et de vétérans, que ce soit par de l'intervention en cas de crise, des consultations, ou de la programmation en santé mentale et bien-être.

Avec plus de 130 nouveaux clients et environs 20 dossiers réguliers pour chacune des intervenantes de soutien à la famille, l'équipe de santé mentale et de bien-être a aidé près de 250 clients durant l'année 2023-2024. 42% étaient des jeunes entre six et 17 ans.

L'équipe de santé mentale et de bien-être s'adapte aux besoins des familles de militaires et de vétérans. Cette équipe est capable de changer rapidement pour mettre la priorité sur les programmes et les services dont la communauté a besoin. L'équipe a été formée dans les Zones of Regulation pour améliorer leurs sessions de consultations avec les enfants.

Le Groupe de soutien pour les mamans a connu une croissance régulière cette année, se penchant sur les défis de l'éducation des enfants dans le contexte de vie militaire. 2023-2024 a vu un afflux de conjoint.es de militaires qui cherchaient du soutien durant un premier déploiement. Les personnes qui se sont rencontrées lors de ces séances ont passé du temps ensemble en dehors du groupe et ont même gardé les enfants les unes des autres durant les absences professionnelles de leurs conjoint.es.

Des programmes supplémentaires ont été créés, comme les Camps aux techniques d'adaptation pour les jeunes offerts en personne et en virtuel, ainsi que l'Apprentissage vers la pleine conscience qui a été mis en place en tant qu'approche hybride durant l'année afin d'élargir la portée géographique et d'améliorer l'accessibilité.

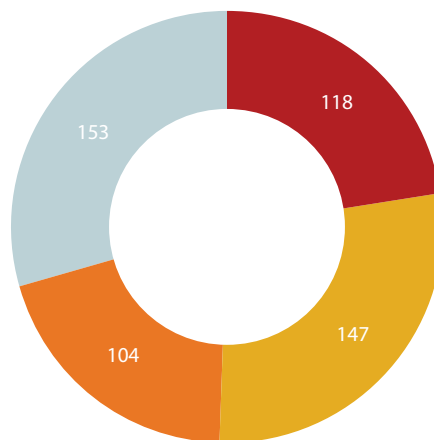
En octobre, le CRFM et d'autres partenaires sur la base ont travaillé ensemble sur la sensibilisation de la campagne des relations saines par différents moyens comme des bannières intérieures et extérieures et une campagne de médias sociaux à travers toutes les plateformes.

AIDE D'URGENCE POUR OBLIGATIONS FAMILIALES (AUOF)

Il est conseillé aux familles militaires d'avoir un plan de garde familial pour soutenir les besoins de leurs enfants lorsqu'un membre doit travailler. Même avec un plan en place, les familles peuvent parfois se retrouver dans des situations où les conditions dans les FAC s'avèrent trop compliquées pour que le plan de garde familial puisse les accommoder. Lorsque ceci se produit, une aide supplémentaire dans la garde d'enfants peut être offerte par le CRFM en subventionnant une demande de garde d'enfants par le biais d'une aide directe des services de garde, le remboursement des dépenses ou la coordination des services de garde indépendants à court terme.

Les parents et/ou tuteur.es peuvent s'adresser à une intervenante de soutien à la famille en santé mentale et bien-être en personne ou par téléphone pour obtenir de l'aide pour mettre en place un plan qui correspondra le mieux au bien-être de la famille et des enfants en période de stress.

Les demandes d'aide d'urgence pour obligations familiales ont augmenté en 2023-2024 et l'équipe de santé mentale et de bien-être a offert de l'aide pour soutenir d'autres solutions dans la garde d'enfants lorsque nécessaire.



● Clients adultes ● Clients mineurs en consultation
● Clients mineurs ● Information et contact de référencement

OFFICIER DE LIAISON AVEC LES FAMILLES

Les familles qui doivent faire face à la maladie, à une blessure ou à un décès peuvent travailler avec l'officier de liaison avec les familles du CRFM pour de l'aide gratuite à court terme durant le rétablissement, la réadaptation, la réintégration ou la transition, incluant :

- Consultation individuelle à court terme et soutien en cas de crise
- Référencement vers des programmes et des services de santé mentale ou préventifs
- Aide sur mesure aux familles endeuillées
- Soutien d'approche communautaire aux familles dans la région d'Edmonton

L'officier de liaison, avec l'équipe de santé mentale et de bien-être, organise des portes ouvertes pour l'équipe du Centre de transition afin d'améliorer les partenariats et d'offrir plus de soutien aux membres en transition et leurs familles.

La Family Violence Advisory Team a aidé des partenaires sur la base, comme l'équipe du CRFM, le Centre de transition, FCSS et la Police militaire à participer à la Diverse Voice Conference. L'officier de liaison a été invitée au balado de la Promotion de la santé des PSP pour parler des relations saines et des services offerts au CRFM.

2023-2024 a été marquée par l'inauguration du premier programme Faire briller la lumière du Souvenir qui a réuni plus de 50 familles pour favoriser les liens, incluant celles rassemblant plusieurs générations. Le but de ce programme était de permettre aux personnes de créer une lanterne du Souvenir pour faire briller la lumière sur les vétérans et les héros disparus, les membres en service et toutes les personnes qui dédient leur vie au service.

PROGRAMME POUR LES FAMILLES DES VÉTÉRANS

Le CRFM soutient les membres des FAC en processus de libération médicale, les vétérans libérés pour raison médicale, et leurs familles en les aidant à alléger leur transition et en leur offrant de l'information et des services de référencement, des programmes de transition spécialisés, de l'accès à des programmes d'éducation et de prévention, du soutien et des services, ainsi que de l'aide dans :

- Le processus complexe de libération
- Les défis qui peuvent survenir
- Les impacts qui peuvent affecter le bien-être social, émotionnel et financier

La coordonnatrice du programme pour les familles des vétérans a collaboré avec OSSIS pour renforcer les liens entre les équipes et rationaliser les référencements durant l'année fiscale 2023-2024. À travers des partenariats communautaires, la coordonnatrice a dédié près de 250 heures dans les activités d'engagement et d'approche communautaires en soutien aux familles de vétérans.

De plus, le programme de premiers soins en santé mentale a été offert deux fois, une séance virtuelle et une en personne, et a reçu 36 nouvelles personnes certifiées en premiers soins en santé mentale.

141 personnes
ont eu accès à des
programmes
de santé mentale
et de bien-être

Plus de 330 heures
de soutien direct aux
clients ont été offertes
aux familles

23 familles ont reçu
1 139.5 heures
d'aide avec le
programme AUOF

Enfants et jeunes

PROGRAMMES POUR LES ENFANTS ET LES JEUNES

Le CRFM offre plusieurs activités et programmes pour promouvoir le développement sain des enfants et des jeunes ainsi que des programmes de soutien parental.

Durant l'année 2023-2024, le CRFM a créé le programme de Familles connectées afin de combler le vide entre les programmes pour adultes et pour enfants. Ce programme mensuel offre aux familles l'occasion de rencontrer et de créer des liens avec d'autres dans différentes activités comme les soirées cinéma et peinture, les quilles et autres. En février, la danse familiale a été bien accueillie avec 58 personnes pour une soirée de musique, de desserts, de photos et de danse bien sûr.

Le CRFM s'est associé à la Dolly Parton Imagination Library of Canada pour donner aux familles militaires l'occasion de lire et de se rapprocher dans le confort de leur maison. Ce programme de dons de livres offre aux enfants de moins de cinq ans des livres de grande qualité et d'âge approprié par la poste et sans frais.

Dans l'optique d'aider les familles militaires de Yellowknife évacuées à cause des risques de feux de forêts, le CRFM a ouvert un espace libre dans lequel les familles avec des enfants ont pu se rassembler et créer des liens. L'espace libre s'est très vite transformé en programme hebdomadaire régulier appelé Jeux et café, après avoir reçu des commentaires positifs et des demandes de nos familles locales. Le programme a débuté en étant offert une matinée par semaine et après quelques mois, s'est élargit à deux matinées par semaine et il continue d'être un endroit populaire pour les familles militaires.

SERVICES DE GARDE

Les programmes de garderie, la prématernelle et les Fantastiques deux et trois ans du CRFM offrent un environnement inclusif qui encourage les enfants à apprendre par le jeu.

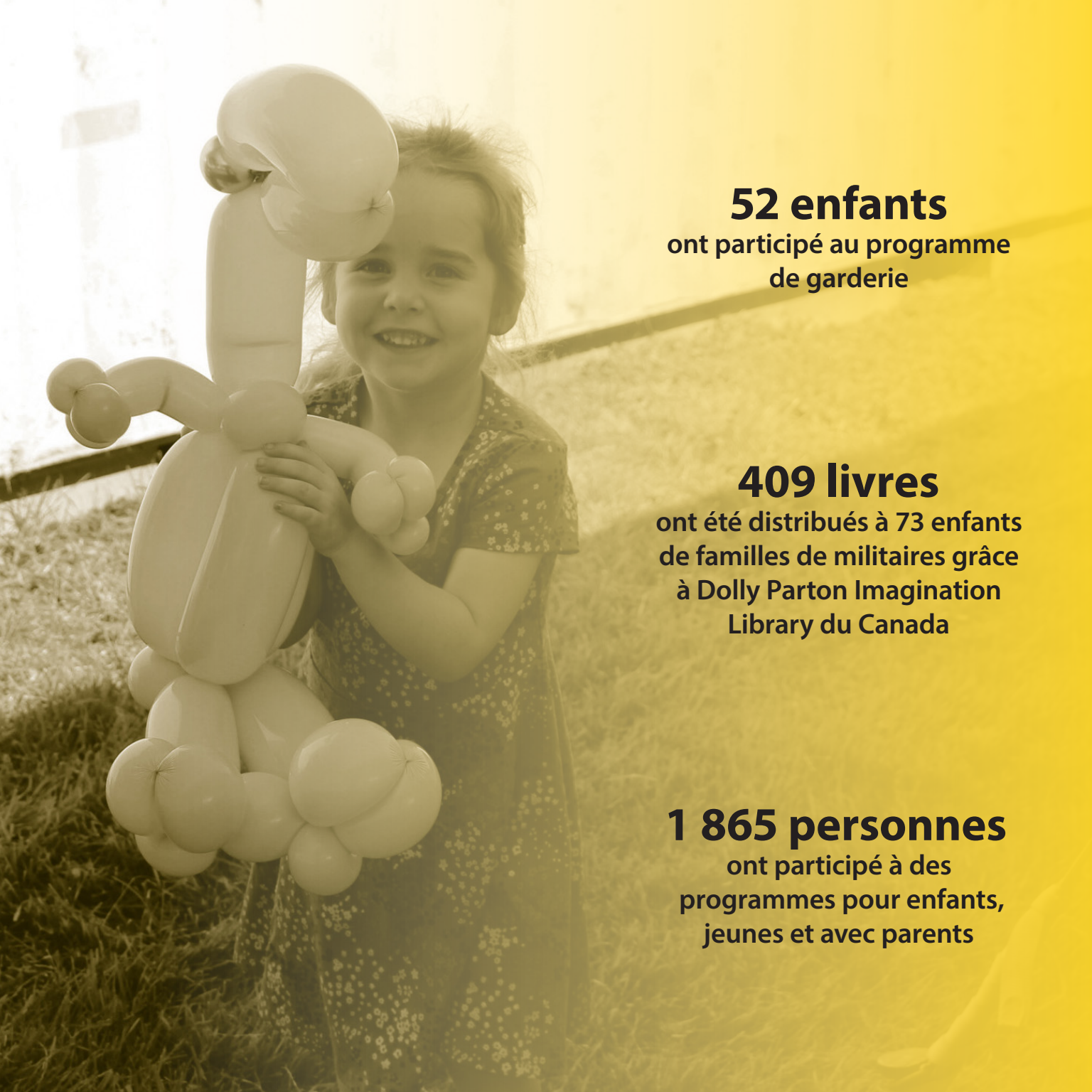
En novembre, la garderie a réouvert la salle des poupons, les joyeux hélicoptères, pour la première fois depuis le COVID. La salle a réouvert avec quatre enfants et a accueilli plus d'enfants durant l'année 2023-2024.

Le domaine de l'éducation à l'enfance est en constante évolution avec de nouvelles recherches, méthodologies et régulations, notre équipe s'engage dans des opportunités de développement professionnel pour rester à jour avec les changements du secteur et pour améliorer leurs compétences professionnelles.



La Dolly Parton Library a été un programme plaisant pour notre famille et une superbe façon de créer des liens. Voir notre fils briller d'excitation en attendant son nouveau livre chaque mois, vérifier la boîte aux lettres tous les jours, et apprécier le moment spécial de l'ouverture de son courrier, c'était génial. Nous avons pu lire des nouveaux livres chaque mois et faire grandir l'amour de notre fils pour la lecture. Un gros merci au CRFM d'Edmonton d'avoir créé une expérience si amusante et importante pour nous!

- Anonyme



52 enfants

ont participé au programme
de garderie

409 livres

ont été distribués à 73 enfants
de familles de militaires grâce
à Dolly Parton Imagination
Library du Canada

1 865 personnes

ont participé à des
programmes pour enfants,
jeunes et avec parents

Financement

Le CRFM reçoit ses fonds de quatre sources distinctes mais d'égale importance : le Commandant de la base d'Edmonton; les Services aux familles militaires (SFM); frais des programmes/autres; et le développement des fonds.

COMMANDANT DE LA BASE

10% du budget opérationnel annuel viennent du Commandant de la base. Ces fonds sont directement destinés à des services spécifiques au site et à l'amélioration des services mandatés.

SERVICES AUX FAMILLES MILITAIRES (SFM)

Les services aux familles militaires et vétérans, une division des Services de bien-être et moral des Forces canadiennes (SBMFC), financent 48% du budget opérationnel annuel pour permettre au CRFM de mettre en place le Programme des services aux familles militaires et de vétérans et de soutenir les familles des Forces armées canadiennes (FAC) et des vétérans.

Le financement est offert pour des services mandatés définis dans la demande de financement annuelle soumise au SFM. Ce processus permet à toutes les familles militaires d'avoir accès à des programmes de qualité constante sur toutes les bases des FAC. Les services mandatés pour 2023-2024 comprennent :

- Soutien aux familles avec un membre absent pour le travail
- Soutien aux familles déménageant à Edmonton
- Santé mentale et bien-être
- Développement des enfants et des jeunes
- Soutien aux familles des vétérans

FRAIS DES PROGRAMMES ET AUTRES FINANCEMENTS

27% du budget opérationnel annuel viennent de financements provinciaux ainsi que des frais récoltés directement des familles inscrites aux programmes et services payants.

LEVÉES DE FONDS

15% du budget opérationnel annuel viennent des fonds récoltés à travers diverses sources comme les donations, les revenus des ventes de marchandise Ruban jaune, et les événements spéciaux.

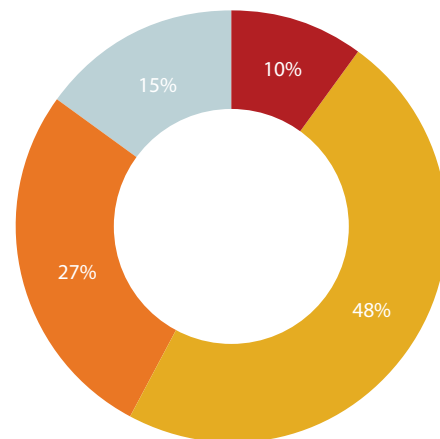
DÉVELOPPEMENT DES FONDS

Grâce aux financements et aux dons, le CRFM offre et donne du soutien essentiel pour que les familles restent fortes dans leurs communautés.

2023-2024 a été une année à succès pour nos événements de levées de fonds et d'activités de tierces parties qui ont permis au CRFM de continuer à offrir des programmes et des services dont dépendent les familles militaires. Le CRFM a reçu un soutien continu de la part du tournoi de golf des célébrités, le tournoi de golf des anciens des Oil Kings et la campagne du biscuit sourire de Tim Hortons.

Le 17ème Gala et encan silencieux du Ruban jaune, la plus grosse levée de fonds du CRFM, a une fois de plus eu lieu au mois de mai et à permis de sensibiliser le public sur l'importance de soutenir les familles militaires.

Le CRFM étend sa gratitude aux personnes de la communauté qui ont acheté des produits Ruban jaune et des ornements, démontrant leur inébranlable soutien auprès des familles militaires.



- Commandant de la base
- Financements provinciaux
- Services aux familles militaires
- Levées de fonds

58,528\$

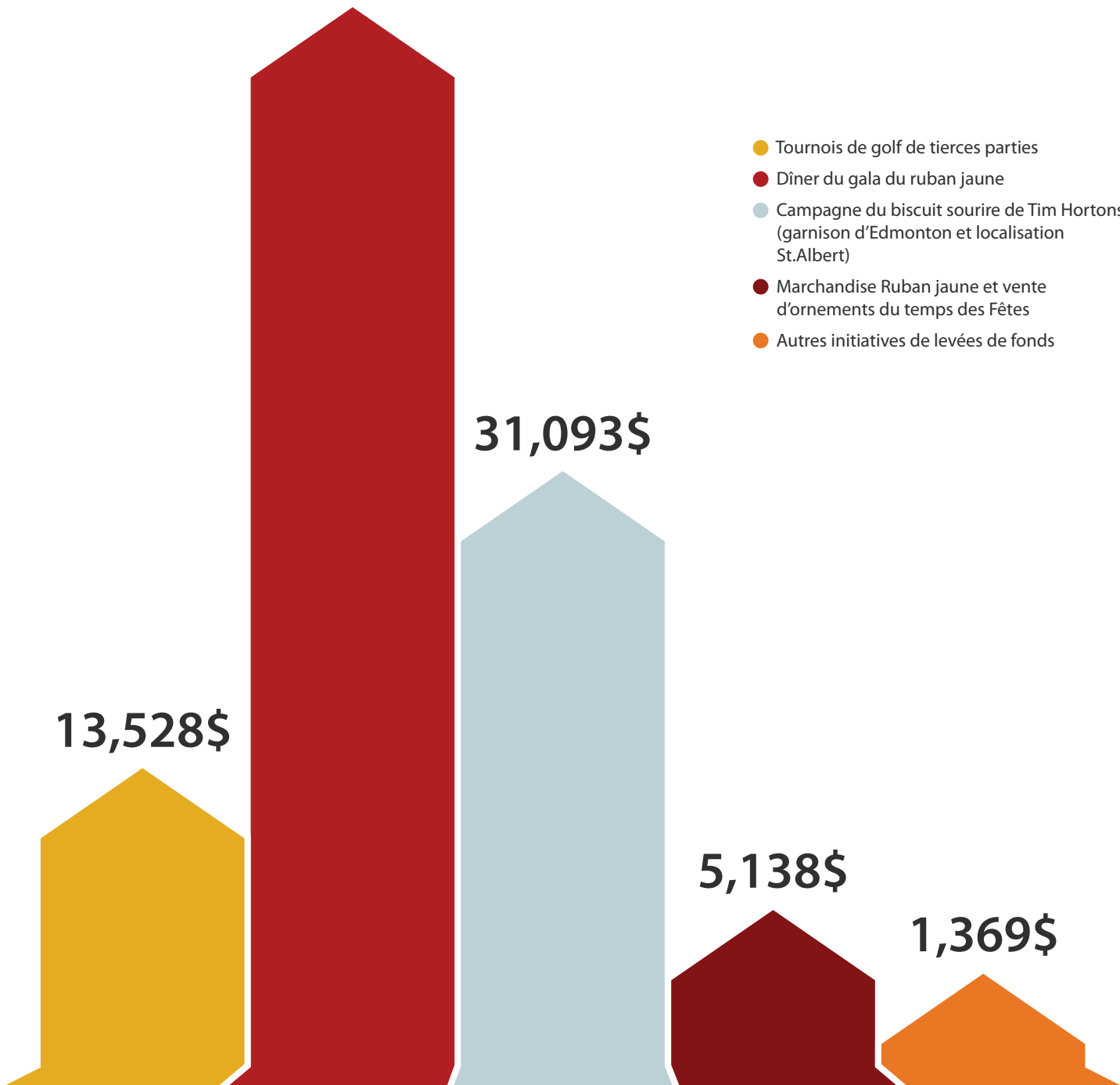
- Tournois de golf de tierces parties
- Dîner du gala du ruban jaune
- Campagne du biscuit sourire de Tim Hortons (garnison d'Edmonton et localisation St.Albert)
- Marchandise Ruban jaune et vente d'ornements du temps des Fêtes
- Autres initiatives de levées de fonds

31,093\$

13,528\$

5,138\$

1,369\$



Commanditaires et donateurs

Le soutien de nos commanditaires et donateurs est essentiel pour maintenir la qualité actuelle des programmes et services. Merci aux particuliers et aux entreprises commanditaires de soutenir le CRFM! Tous les efforts ont été déployés pour assurer la reconnaissance de tous les commanditaires et donateurs qui ont contribué durant cette année financière. Si des erreurs ou des omissions se sont produites, veuillez communiquer avec le service de développement des fonds au 780-973-4011, poste 2285.

15,000\$+

Edmonton Salutes
The South Alberta Light Horse Regiment Foundation

5,000\$ - 14,999\$

ATB Financial
Canada Company
Canadian National Railway
Calgary Foundation
Edmonton Oil King Alumni
Servus Credit Union
Sturgeon County
The Estate of Dennis A. Strilchuk
Tim Horton's Advertising and Promotion Funds (Canada) Inc.

1,000\$ - 4,999\$

Alan and Valerie Markewicz
Andrew MacIsaac
Arbor Memorial – Evergreen Memorial Gardens
Army Navy and Airforce Veterans Association
Boston Pizza Namao Centre
Chris and Lisa LaBossiere
Edmonton Kenworth Ltd.
Edmonton International Airport
Inmotion Network Promoting
Joel and Deborah Mullan
John D Slater
MHCare Medical
Myron Keehn
Smitty's
St. Albert Knights of Columbus Council #4742
Starlight and Grand Villa Casino
Town of Gibbons
Town of Morinville
Trevor Friesen
West Side Acura

100\$ - 999\$

Amarjeet Sohi
Amber Scott
Andrew Lions Club
Andrew Sharman
Barbara Harrigan
Bill and Helen Romanchuk
Brent Kelland
Brigitte Gilmore
Canada Lands Company
Cape DM Inc.
Carmen Nolette
Carole and Bernard (Bart) West
Christopher and Sheila Lupul
Cole Pethybridge
CWO Patrice Chartrand
Dale Nally
Dan McInnis
Dave and Jenni Mann Davies
Edward and Brenda Straw
Erin Rutherford
Francis Silvaggio
HCol Ken and Vickie Pilip
His Honour Zaheerali Lakhani
J. Angus and Heather Watt
James Shewchuk
Jayson Thomas
Joel and Deborah Mullan
John R Harrison
John MacDougall
Kaetlyn and Andre Corbould
Karen Principe
Kayla Bruce

Kim Earles
Ladies Auxiliary to the Royal
Canadian Legion 86
Larry Lannon
Lois Dvosky
Marilyn Cruikshank
Mark and Helen Comerford
Martin and Peggi Ferguson-Pell
Mary Bludd
Melissa Flaherty
Michael Killick
Natalie Forcier
Patrick Ponech
Paul F Wynnyk
Richard Valdemarca
Rick Palfrey
Robert and Carol Snyder
Robert and Victoria Torrie
Robin and Armande McCormack
Royal Canadian Legion Edmonton
Royal Canadian Legion Edmonton
#215 Ex Service Women
Samantha and Chris Maloney
Sandra Sutter
Society of Vintage Characters
Steve Maybee
Susan and John Hokanson
Terry Moroz
Thomas and Pamela Acheson
Thomas Bradley
Valley Zoo Development Society
Vicars School of Massage Therapy

Partenaires communautaires

1 CMBG Units, Family Support
Representatives
3CDSG
Ability4Good
Association canadienne française de l'Alberta
Alliance française
Alberta Health Services
Bank of Montreal (BMO)
Base Chaplains
Base Mental Health
BGS Career Ventures
Bredin Works for Internationally
Educated Professionals
Calian
Camp Maple Leaf
Careers Under Construction
Carepros
Centre for Family Literacy
Challenge Factory
Child and Family Services
Children's Autism Services of Edmonton
CFMAPs
Conseil Scolaire Centre Nord
Creative Child Care Consulting Services
Edmonton Chamber of Voluntary
Organizations
Edmonton Garrison Community Library
Edmonton Garrison Memorial Golf
and Curling Club
Edmonton Veteran Working Group
ECLC
Ember Healthcare
Employabilities
Equitek
Families First Society (Fort Saskatchewan)
Family Information Line
Family Support for Children with
Disabilities (FSCD)

Father Involvement Network (FINER)
Federation of the Francophone Parents
of Alberta (FPFA)
First Choice First Aid
Forces@Work
Francophone Education Alberta
Gateway Association
Glengarry Child Care Society
Getting Ready for Inclusion Today (GRIT)
Guthrie School
HomeFront Secure
HOPE
Inclusion Alberta
Inclusion Edmonton
Inclusive Education Canada
Institut Guy-Lacombe de la Famille
Jessica Martel Foundation
Kids Help Phone - CAF KIDS Program
Legacy Place
MacEwan University
MCG Careers (Fort Saskatchewan)
Military Family Doctor Network
Morinville Family and Community
Support Services (FCSS)
Morinville Public School
Nutritional Students Teaching Exercising
with Parents (NSTEP)
Official Languages Centre
On Site Placement Services
Operational Stress Injury Social Support
Prince's Trust Entrepreneurial Program
Projet Espoir
PSP Edmonton Sports and Recreation
PSP Edmonton Health Promotion
Royal Canadian Legion
Scholastic
Sexual Assault Centre of Edmonton

Shine Foundation
SISIP Financial
Sobeys – Eat Well Baskets
Southern Alberta Light Horse Foundation
St. Albert Further Education
Strongest Families
Sturgeon Adult Learning Council
Sturgeon Family Support
Sturgeon School Division
Support Our Troops
Tim Hortons – Lancaster Park
Today Centre
Together We Stand
Transition Centre Edmonton
Triple P Parenting
University of Alberta
Valour Park Association (VPA)
Valour Place
Veteran Affairs Canada
Veterans Association Food Bank – Edmonton
Veterans Service Centre
Volunteer Alberta
Zebra Centre



Les familles militaires. La force conjointe.

PO Box 10500 Station Forces,
Edmonton, AB T5J 4J5
780-973-4011 poste 6300
information@mfrcedmonton.com
SBMFC.ca/Edmonton/CRFM

